

engage

IZPOSTAVLJENO

SYMBIOT Field Assist
Moč je v vaših rokah

str. 8

Evolucija oskrbovalne verige:
Naše delo določa globalna situacija

str. 21

Kazalo

	Uvodnik //	01
Nagovor inž. Ahmeda El Sewedyja //		02
	Izpostavljeno //	04
Skupaj lahko dosežemo vse //		26
	Proizvodnja prihodnosti //	32
	Oblikujemo prihodnost //	37
Gradimo izjemne odnose //		38
	Kadri //	40
Digitalna transformacija //		42
	Trajnostni razvoj //	44
Predani kakovosti //		48
	Uspešne zgodbe //	50
Elsewedy Electric //		60
	Novice //	62

Uvodnik

Draga bralka, dragi bralec.

Skupaj z našimi zaposlenimi, partnerji in strankami nenehno iščemo nove poti, potrebne za doseganje in uresničevanje naših ciljev. Ker si prizadevamo razvijati rešitve za sodobne globalne izzive, se v Iskraemecu izvajajo številne pobude iz različnih strateških smeri. Inflacija, ki se je zgodila, je dodatno povečala kompleksnost z dobavno verigo. Zato moramo biti pri naložbah previdni in si nenehno prizadevati za izboljšanje naše učinkovitosti in uspešnosti.

Naša glavna dejavnost, ki jo sestavljajo pametni števcji za električno energijo in vodomeri, upravljanje s podatki in storitve, nas sili k ponovnemu premisleku in prilagoditvi naše strategije ter zahteva preusmeritev našega fokusa k e-mobilnosti in povezljivosti, da bi izpolnili trenutna pričakovanja na trgu.

Ker so zaposleni glavna gonilna sila naše organske rasti smo zavezani k širjenju njihovega strokovnega znanja, kompetenc in drugih investicij. Poleg tega smo osredotočeni tudi na anorgansko rast, ki vključuje razširitev našega portfelja in povečanje prisotnosti na trgu. S podporo naše ekipe za združitve in prevzeme smo pred kratkim pridobili podjetje Holosys in s tem povečali svojo poslovno vrednost ter si zagotovili še bolj celovite pametne rešitve. S to pridobitvijo, v naš portfelj dodajamo IoT elektronske naprave z visoko dodano vrednostjo in rešitve s področja informacijske tehnologije.

Eden od doseženih ciljev anorganske rasti je bila ustanovitev podjetja Data2050 in njegova vpeljava v Iskraemecovo strategijo in vizijo. Data2050 je edinstven inkubator in pospeševalnik, ki nam pomaga širiti naš portfelj, dodajati nove inovativne rešitve, nas podpira pri zaposlovanju izjemnih talentov in našim strankam zagotavlja vrhunsko znanje.

Kot pravi slavni pregovor, planeta B ni. Prišel je trenutek, da tudi mi trgu ponudimo celostno in trajnostno rešitev, ki bo izboljšala upravljanje z energijo in odgovorno upravljala z viri. To temo bomo

obravnavali v prihodnji izdaji revije in vse, kar lahko za zdaj rečemo je, da bomo lahko trgu kmalu ponudili inovativno rešitev eMobility in pametno izkušnjo s polnjenjem električnih vozil.

Usmerjenost k naslednjemu izzivu, premaganje ovir z odkrivanjem novih rešitev in obvladovanje ambicij je ves čas prepleteno z našo miselnostjo in sposobnostmi. Še naprej bomo sodelovali in z uvajanjem inovacij poskrbeli za širitev, uspeh in zagotavljanje boljšega življenja za prihodnje generacije.



Ker so poletne počitnice pred vrati, vam in vašim najdražjim želim sproščujoč oddih, med katerim si napolnite baterije in se vrnite nazaj s svežimi idejami in polni energije.

Bahaa Abdullah
Izvršni član upravnega odbora Iskraemeca

Nagovor inž. Ahmeda El Sewedyja

Za nami je nekaj zahtevnih let, saj se je celotna energetska panoga morala soočiti s številnimi izzivi. Pandemija, ki je povzročila globalno ekonomsko nestabilnost, in kriza v Ukrajini, ki ji je sledila, sta močno spremenili naša življenja in nas prisilili, da smo nenehno prilagajali svoje poslovanje. Ob vsem dogajanju bi lahko izgubili fokus in zagon, a skupaj smo premagali ovire. Uspelo nam je zaradi optimizma, proaktivnosti in trdega dela vsakega izmed nas.

Pokazali smo, kaj v takih težkih časih pomeni moč tima. Če se med seboj podpiramo, vplivamo drug na drugega, se razumemo in delamo skupaj kot eno, smo lahko še uspešnejši in premikamo meje.

Preden nadaljujem z nagovorom o Iskraemecu in naši prihodnosti, bi rad poudaril, da zelo cenim vse, kar smo storili do sedaj. Ponosen sem na naše skupne dosežke in napredek, ki smo ga dosegli. Poleg tega bi se vam vsem – sodelavcem, partnerjem in strankam – rad zahvalil, da imam možnost delati z vami.

V Iskraemecu bomo še naprej razvijali napredne rešitve za pametna omrežja, pametna mesta in e-mobilnost z uporabo novih tehnologij, ki nam, našim kupcem in našim poslovnim partnerjem omogočajo, da lahko delujemo bolj učinkovito in dosegamo cilje ter obenem zmanjšujemo svoj vpliv na okolje. Ostali bomo osredotočeni na razvoj celovitih rešitev za upravljanje energije in vode, ki izpolnjujejo in presegajo potrebe naših strank.



**Predsednik uprave Iskraemeca
in glavni izvršni direktor
skupine Elsewedy Electric**



Čeprav bodo trenutni izzivi verjetno ostali realnost še kar nekaj časa, bomo vztrajali pri raziskavah in inovacijah energetskih produktov in rešitev nove generacije, ki bodo tlakovali pot v prihodnost.

Prepričan sem, da je vlaganje v tehnologijo in ljudi ključnega pomena za naš uspeh. Le z nenehnim vlaganjem bomo ohranili inovativnost, konkurenčnost ter ugled in vodilno vlogo v panogi. Naš prvi cilj je nuditi

kupcem najboljše možne izdelke in storitve in zagotavljati operativno odličnost.

Naša pot v letu 2022 je jasno začrtana. Pospeševali bomo prehod v razogljičenje in digitalizacijo ter gradili portfelj, ki kupcem prinaša mnoge koristi in zagotavlja rast naših trgov.

V prihodnost gledam z velikim optimizmom. Trdno verjamem v Iskraemeco in v skupino Elsewedy Electric kot celoto.

Verjamem v prihodnost energetskih rešitev. Imamo moč, da izkoristimo neskončne priložnosti, znanje, da lahko postavljamo trende, in pogum za spremembe. Skupaj se bomo usmerili v rast in v boljšo prihodnost za vsakega od nas in za družbo, za katero smo odgovorni. Z vašo podporo je vse mogoče.

Novi član v Skupini Iskraemeco, podjetje Holosys

V Iskraemecu se zavedamo, da so nastajajoče telekomunikacijske tehnologije gonilo naše strateške rasti. Omogočajo namreč izgradnjo povezanega ekosistema, ki uporablja naprave s komunikacijo M2M (machine-to-machine) kot enega ključnih vidikov vrednostne verige upravljanja energije in vode. Te tehnologije odpirajo številne možnosti, da poslovne procese preoblikujemo v rešitve, usmerjene v ustvarjanje vrednosti.

S prevzemom podjetja Holosys je Iskraemeco pridobil močnega partnerja. Pričakujemo, da bomo zahvaljujoč Holosysovi v rešitve usmerjeni strategiji, novim poslovnim modelom upravljanih storitev in robustnim celostnim (end-to-end) rešitvam okrepili svojo konkurenčno prednost in poslovanje razširili na nove trge. Poleg tehnološke in ekonomske sinergije, Holosysov portfelj in strokovno znanje s področja telekomunikacijskih storitev in rešitev, predvsem nizkoenergijskega ozkopasovnega interneta stvari (NB-IoT), povečuje dodano vrednost Iskraemecove ponudbe na področju upravljanja vode, plina in električne energije. Skupaj bomo lahko izkoristili še več priložnosti v segmentu pametnega merjenja in vztrajno presejali pričakovanja kupcev, saj bomo svoje znanje, navdušenje in predanost prelili v rešitve, ki jim bodo zagotavljale boljše delovanje, produktivnost in učinkovitost.

Holosys je ponudnik inovativnih elektronskih naprav na področju interneta stvari in rešitev na podlagi tehnologije integriranega razvoja (ICT). Podjetje se predvsem osredotoča na raziskave in razvoj ter proizvodnjo elektronskih naprav za samodejno odčitavanje števec (AMR) ter rešitev ICT, pri čemer se naslanja na najsodobnejše tehnologije in trende. Nudijo širok izbor različnih naprav od čitalnikov impulzov, repetitorjev in sprejemnikov do senzorjev, pretvornikov in anten, kot tudi podporno programsko opremo in platformo za oddaljeno odčitavanje porabe vode, plina, električne energije in toplote ter pripadajoče rešitve, ki jih trenutno uporabljajo v več kot 50 državah na petih kontinentih. Holosysovi zaposleni bodo s svojimi znanjem in veščinami, strastjo, motiviranostjo in močnim občutkom za skupnost odlično dopolnili in nadgradili naše vrednote.



Ob tem pomembnem mejniku za obe podjetji smo imeli priložnost, da zastavimo nekaj vprašanj **Tomislavu Lekiću**, glavnemu izvršnemu direktorju in soustanovitelju Holosysa.



Priložnosti za rast in razvoj so ključne za uspeh vsakega podjetja. Zakaj ste želeli postati del Iskraemeca?

Iskraemeco je močan in ugleden partner z bogatimi izkušnjami na področju merjenja energije in vode, proizvodnje števec in naprednih programskih rešitev. Za nas je glavna prednost pridružitve dostop do novih trgov ter višja raven in kakovost storitev za kupce.

Eden glavnih razlogov za prevzem je, da imata obe podjetji komplementarna znanja pri baterijsko napajanih IoT napravah. Situacija je zelo zanimiva tudi za naše razvojnike, saj pripravljamo kar nekaj novih pobud, ki bodo imele velik vpliv na hitro rastoči svetovni trg IoT.

Katere pa so glavne koristi Holosysovega portfelja?

Holosysov portfelj izdelkov za samodejno odčitavanje števec in internet stvari (AMR/IoT) zajema različne čitalnike impulzov, repetitorje, sprejemnike, senzorje, pretvornike in antene, zato lahko trdimo, da nudimo celovito rešitev za komunikacijo in spremljanje naprav v okolju interneta stvari. Razvijamo in izdelujemo več kot 30 elektronskih naprav ter podporno programsko opremo in platformo za oddaljeno spremljanje porabe vode in energije.

Ko govorimo o prednostih, se vedno ustavimo pri tehnologiji, ki poganja naprave. Trenutno se predvsem posvečamo rešitvam NB-IoT, ki kupcem prinašajo številne prednosti, med drugim tudi večjo energetsko učinkovitost, zanesljiv prenos podatkov, prihranke pri stroških, enostavno vzdrževanje in stabilen signal.

Poleg tega smo veseli, da so naše naprave prijazne okolju, saj podpirajo optimalno rabo dragocenih naravnih virov, npr. vode, in omogočajo natančno spremljanje porabe energije.

Kakšna bo po vašem mnenju vloga Holosysa pri Iskraemecovi preobrazbi? Kakšne spremembe pričakujete?

V smislu naše udeležbe pri preobrazbi Iskraemeca smo trdno prepričani, da je pri vsaki obliki sodelovanja pomembna izmenjava strokovnega znanja in informacij. To pomeni, da bo Iskraemeco pri širitvi na nove trge lahko izkoristil naše izkušnje s pametnimi števci in energetsko varčnimi tehnologijami. Poleg tega bo naša široka linija izdelkov za samodejno odčitavanje števec nedvomno koristila pri pridobivanju novih kupcev v vodni in energetski industriji.

Nenazadnje se zavedamo, da podjetja, ki nudijo celovite (end-to-end) rešitve in storitve ustvarjajo pomembno dodano vrednost za svoje kupce. Glede na bogato strokovno znanje in raznovrstno ponudbo na obeh straneh lahko rečemo, da sta tako Holosys kot Iskraemeco dobila pomembnega strateškega partnerja.

Kaj lahko pričakujemo od Iskraemeca in Holosysa v prihodnje?

Prepričani smo, da bo to sodelovanje obema podjetjema pomagalo okrepiti položaj v hitro rastočem sektorju AMR/IoT. Lahko bomo razširili svoj portfelj izdelkov in storitev ter tako ustvarili še več vrednosti za naše kupce. Prevzem je dejansko okrepil naš položaj na globalnem trgu in nam omogočil, da se bomo lahko še naprej posvečali razvoju novih, inovativnih naprav IoT.

SYMBIOT je pripravljen, da spremeni svet pametnega merjenja in ga popelje v boljšo prihodnost!

Aleš Glavina in Nouran Bahaa

Naj gre za preproste povezave v pametnih domovih ali kompleksna javna omrežja, vzpostavitev in upravljanje pametnih okolij elektrodistribucij ostaja zahtevna naloga. Iskraemecov paket programske opreme, Symbiot, nudi najsodobnejšo rešitev, ki jo je mogoče nadgraditi in prilagoditi potrebam vsakega kupca.

Symbiot je prilagodljiv, inteligenten programski paket, pripravljen na izzive prihodnosti, ki omogoča enostavno, izjemno varno in avtomatizirano upravljanje celotnega sistema elektrodistribucije ter temelji na obdelavi podatkov v realnem času.

Strateški fokus kot odgovor na zahteve trga

Programski paket Symbiot sestavljajo tri glavne aplikacije, ki smo jih razvili kot odgovor na zahteve trga, to so Head-End-System (HES), Meter Data Management (MDM) in FieldAssist.

V Iskraemecu vsako leto nadgradimo programski paket z dvema novima izdajama, v katerih ponudimo razširjene ali dopolnjene funkcionalnosti, ki podpirajo najsodobnejše tehnologije. Potreba po vse večji energetski učinkovitosti je na trgu upravljanja merilnih podatkov vse bolj prisotna. Drugi pomemben trend je podpora mobilnim teren-skim ekipam, ki jo nagovarja naša rešitev FieldAssist.

Gre za orodje za upravljanje terenskih aktivnosti, povezanih z upravljanjem števec, ki zajemajo montažo/menjava števec, odčitavanje podatkov, parametriranje števec in nadgradnjo vgrajene programske opreme. Ob upoštevanju tržnih zahtev strateški in vsebinski fokus Symbiota ostajata rešitvi MDM in FieldAssist.

Da bi upravljanje merilnih podatkov privedlo do boljše energetske učinkovitosti, so potrebne določene spremembe. Trenutno so gonilo razvoja cenovna nihanja, naraščajoča poraba energije in vse večja naklonjenost javnosti učinkovitejšim sistemom upravljanja energije.

Naš cilj je strateški pristop, ki bo ponudil rešitev v obliki funkcionalnosti za upravljanje podatkov števca (MDM). Kupcem želimo omogočiti, da bodo lahko analizirali podatke iz več virov (različni sistemi za zajem in obdelavo podatkov HES) in jih pripravili za druge višje nivojske sisteme (ERP, obračunavanje, portal za kupce). Na voljo so tudi funkcije potrjevanja, združevanja, ocen in napovedi porabe.

Po drugi strani obstaja možnost zapletov, ki jih v današnjem času pomenijo pogosti incidenti kibernetne varnosti. Symbiot uporablja sistem za upravljanje varnostnih ključev KMS in PKI, prek katerih zagotavlja visokokakovostno preverjanje istovetnosti in šifrirne metode za prenos podatkov ter posledično večjo varnost vsakodnevnih operacij.

SYMBIOT ponuja vrednost v realnem času, specifično odgovornost in prilagodljivost

Povratno združljivost omogočata arhitektura in dizajn, ki temeljita na obdelavi podatkov in oceni kakovosti izdelka. Poleg tega ob vsaki nadgradnji izvedemo avtomatizirano preverjanje. Svojim kupcem se trudimo zagotoviti teste, ki poskrbijo, da v programu ob vpeljavi nove funkcije ne pride do nepredvidenih in nenačrtovanih sprememb.

Symbiot odlikuje modularna zasnova, kar pomeni, da programski paket lahko prilagodimo kateremu koli trgu in poslovnemu modelu. Zunanjim razvojnim podjetjem omogoča, da lahko enostavno oblikujejo gonilnike ali na našo platformo poleg sistemsko nameščenih naprav namestijo tudi naprave tretjih ponudnikov. Symbiot ne podpira le Iskraemecovega sistema za zajem in obdelavo podatkov, ampak zavzema bolj odprto stališče. Omogoča namreč zbiranje podatkov iz števec električne energije, vodomerov, plinskih in toplotnih števec ter podpira odčitavanje vseh naprav ali senzorjev, ki zbirajo podatke.

SYMBIOT

POWERED BY ISKRAEMECO

SYMBIOT FieldAssist

Moč je v vaših rokah

Damijan Pristov in Nouran Bahaa



Nov produkt!

Z orodjem Symbiot FieldAssist imate v rokah moč, da si zagotovite odgovor na potrebe prihodnosti.

Za vse, ki želite izvedeti več o tej zanimivi rešitvi, smo pripravili spletni seminar, ki predstavlja ključne lastnosti orodja FieldAssist, pregled arhitekture, demonstracije v živo in še mnogo več.

Oglejte si ga zdaj!



Zaradi vse večjega povpraševanja po novih mobilnih tehnologijah se je Iskraemeco odločil novost integrirati in končno rešitev za kupce. Z veseljem in ponosom najavljamo prihod izjemnega orodja za terensko delo s števcji, s katerim lahko premagate vsako oviro na terenu.

Symbiot FieldAssist je sodobna in uporabniku prijazna rešitev, ki jo je zasnoval in razvil Iskraemeco. Namenjena je lokalnim terenskim aktivnostim, kot so začetek obratovanja števcjev, odčitavanje podatkov, parametrizacija in nadgradnja vgrajene programske opreme.

SYMBIOT FieldAssist v nekaj besedah

- Enostavno orodje, ki deluje na platformi Android. Namenjeno je tehničnemu osebju za delo na terenu in podpira namestitve števcjev, odčitavanje in vzdrževalna dela.
- Symbiot Field Assist podpira števcje električne energije in baterijsko napajane števcje (vode/toplotne energije/plina) z brezžičnimi M-Bus moduli in učinkovito metodo daljinskega odčitavanja Walk-by/Drive-by.
- Uporaba delovnih nalogov zagotavlja jasen pregled dnevnih nalog in z uporabo navigacije na podlagi aplikacije Google Zemljevidi zagotavlja ekonomičnost potovanj med lokacijami posameznih naprav.
- Rešitev uporablja dvosmerno komunikacijo s centrom za spletno izmenjavo delovnih nalogov, ukazov, obratovnih dnevnikov in zbranih podatkov.
- Orodje je zelo varno in se povezuje s katerim koli sistemom za upravljanje varnostnih ključev (Key Management Systems), ne da bi izpostavilo ključne števcja. Kadar internetna povezava ni na voljo, ga je mogoče uporabljati v neomrežnem načinu, kar tehniku zagotavlja, da bo svoje delo lahko opravil v še tako zahtevnih razmerah.

SYMBIOT Water

Paket Iskraemecove programske opreme rešitev Smart Water

Mariia Iglova Andreuzzi

Iskraemeco nudi enotno točko dostopa za upravljanje merilnikov vode, električne energije, toplote in plina, ki za uporablja isto infrastrukturo za različne merjene količine. Ta pristop zagotavlja nižje stroške na merilno mesto in višjo splošno učinkovitost, kupcem pa zagotavlja izčrpen tok podatkov, v katerem so združeni podatki iz pametnih vodomeroev ter sistemov za upravljanje podatkov in analitiko.

Symbiot Water sestavlja šest aplikacij:

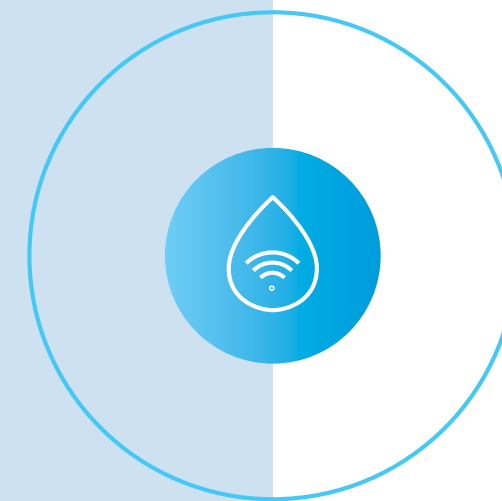
- Platforma za pametno merjenje Symbiot in Symbiot FieldAssist,
- Center za upravljanje naprav NB-IoT,
- Center za upravljanje omrežja LoRaWAN™,
- Podatkovna vizualizacija in analitika,
- Portal in aplikacija za stranke,
- Portal za zaračunavanje.

Vse aplikacije je mogoče uporabljati samostojno ali v kombinaciji z drugimi proizvodi, odvisno od zahtev (AMI ali AMR).

Programski paket in aplikacije so zasnovane za uporabo pri nameščanju, daljinskem odčitavanju, vzdrževanju in konfiguraciji pametnih števecov in drugih naprav. Aplikacije so združljive z vsemi Iskraemecovimi števci. Za brezšivno integracijo s števci tretjih poskrbi zmogljivi komplet za razvoj programske opreme (SDK) ali vmesnik API.

Prednosti

- Modularnost in prilagodljivo licenciranje.
- Zanesljiva in v celoti nadgradljiva platforma, ki se lahko prilagodi širitvam sistema ter spremembam zakonodaje in/ali operativnih zahtev.
- Odprti standardi in tehnologije zagotavljajo enostavno integracijo z obstoječimi vgrajenimi sistemi in znižujejo stroške, ki jih zahteva kupcu prilagojeni razvoj.
- Paket programske opreme pošilja takojšnja obvestila o kakšnem koli izrednem dogodku ali razmerah na vodovodnem omrežju, kar omogoča hitro rešitev težav na omrežju.
- Najnaprednejše metode zagotavljajo celovito varnost.



1. Platforma za pametno merjenje Symbiot

Platforma za pametno merjenje Symbiot vključuje centralni sistem (HES), sistem upravljanja podatkov števca (MDM), sistem za upravljanje ključev (KMS), in funkcionalnosti za integracijo, odčitavanje števecov in optično branje števecov električne energije, toplote in vode. Gre za modularno, v storitve usmerjeno, nadgradljivo rešitev za centralni sistem obdelave podatkov (HES). Rešitev omogoča dostop do masovnih podatkov in njihovo analizo, s tem pa podpira sproti vpogled, odločanje na podlagi dejanskih podatkov ter višjo stopnjo zadovoljstva omrežnih operaterjev in končnih potrošnikov.

Platforma izvaja vzpostavitev posameznih merilnih enot, sistematski pregled, posodobitve vgrajene programske opreme, izključitev in ponovno priključitev bremen in upravljanje šifrnih ključev. Poleg tega beleži dogodke in alarme iz merilnih enot, jih obdela in posreduje v tarčne sisteme, npr. MDM. Platforma Symbiot podatke shranjuje, opravlja omejeno validacijo podatkov in zagotavlja varno dostavo ustreznih podatkov v sistem MDM in v sisteme tretjih strank.



Symbiot HES

Osredotoča se na zbiranje podatkov iz različnih virov in ponuja agnostični pristop k števcu z možnostjo obdelave podatkov iz različnih naprav (električna energija, voda, plin, toplota). Namen rešitve je poenostaviti upravljanje procesa odčitavanje števca. Aplikacija je na voljo prek spletnega portala (spletnega strežnika).

Symbiot MDM

Sistem za upravljanje s podatki števca (MDM) opravlja obdelavo, shranjevanje, arhiviranje, validacijo, oceno in analizo podatkov števca ter zagotavlja varno dobavo ustreznih podatkov v tarčne sisteme (zaračunavanje, kupčev portal, CRM, BI, in analitika).

Symbiot FieldAssist

Rešitev poenostavlja terensko delo in delavcem na terenu nudi jasen pregled dnevnih nalog, ki jih morajo opraviti. Omogoča konfiguracijo terenskega dela in uvoz delovnih nalogov in podpira rešitve Drive-By/Walk-By za zbiranje podatkov iz števcov na baterijski pogon.

Podatke o porabi lahko beležijo delavci na terenu z mobilnimi oddajniki in mobilni napravami za odčitavanje (tablica ali pametni telefon z OS Android). Čitalnik se nato sinhronizira s programskim paketom Symbiot. Med programsko opremo za centralno upravljanje podatkov ter mobilnimi čitalniki poteka šifrirana komunikacija.



Glavne prednosti fiksnega odčitavanja števcov z uporabo tehnologij LoRaWAN™ in NB-IoT:

- Samodejno daljinsko odčitavanje vodomeroev.
- Pogostejši zajem podatkov (npr. dvakrat dnevno).
- Višja ločljivost podatkov o porabi (npr. vsaki dve uri).
- Poglobljena analitika na podlagi zbranih podatkov.
- Hitra zaznava alarmov za puščanje in nepooblaščen vdor.
- Varen prenos podatkov.
- Možnost napovedovanja porabe in priprava dejanskih napovedi na dnevni ali tedenski ravni.
- Redno vzdrževanje – boljša organizacija delovnega procesa (za upravljanje vodomeroev zadostuje manjša ekipa).

2. Center za upravljanje naprav NB-IoT

Center za upravljanje naprav NB-IoT je spletna platforma za daljinsko konfiguracijo naprav za različne oblike najema in uporabe.

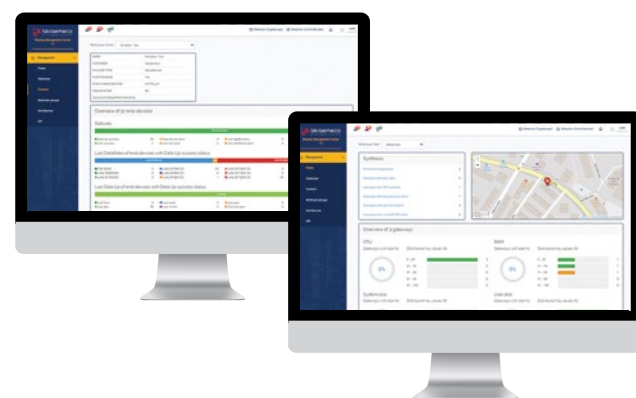
Glavna funkcija je skrbništvo nad napravo:

- konfiguracija na daljavo,
- OTA (over-the-air) posodobitve vgrajene programske opreme,
- lokacije,
- masovni ukazi.



3. Center za upravljanje omrežja LoRaWAN™

Rešitev za odčitavanje števcov je namenjena prenosu podatkov o porabi od vodomeroev na programsko platformo s pomočjo tehnologije LoRaWAN™. Odbiranje podatkov poteka prek javnega ali zasebnega omrežja LoRaWAN™. Proces zbiranja podatkov je samodejen in ročno odčitavanje je ukinjeno. Zbrani podatki nudijo poglobljen vpogled v porabo naprav za gospodinjiski, komercialni in industrijski odjem. Iskraemeco nudi zasebno omrežje LoRaWAN™, ki ga vodi center za upravljanje.



4. Podatkovna vizualizacija in analitika

Analitika združuje podatke iz različnih sistemov, ki jih uporablja javna gospodarska služba. Pripravlja poročila podatke o ključnih kazalnikih poslovanja za zaposlene na različnih ravneh v podjetju, ki so jim v pomoč pri sprejemanju pravih odločitev in učinkovitem opravljanju nalog.



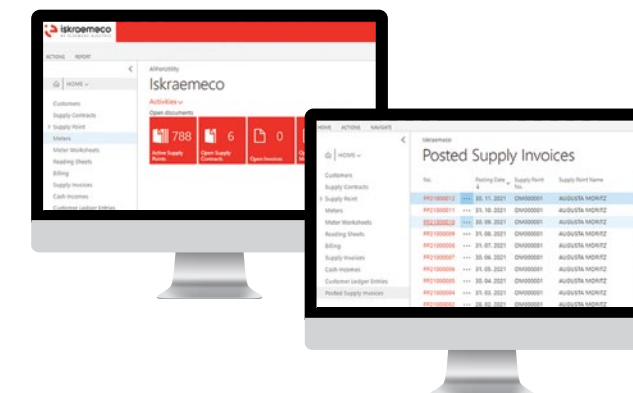
5. Portal in aplikacija za stranke

Naša spletna uporabniku prijazna aplikacija je zasnovana tako, da strankam javne gospodarske službe omogoča, da lahko sproti preverijo vse vidike svoje porabe vode, pregledajo in razrešijo vse težave, povezane z uporabo vode, ustvarijo enostavne profile porabe vode z različnimi grafi in tabelami, pripravijo okvirne obračune in na podlagi podatkov sprejemajo boljše odločitve o prihodnji rabi virov. Uporabniki lahko v portal dostopajo kadar koli, uporabljajo pa lahko tudi prirejene nadzorne ali prikazne plošče, ki zagotavljajo podroben nadzor nad porabo vode in lahko potencialno vodijo k zmanjšanju porabe in stroškov ter dolgoročni spremembi vedenja.



6. Portal za zaračunavanje

Programski modul pokriva proces izdajanja računov, samodejno pripravo in dodajanje odmernih podatkov, postopke in aktivnosti za samodejno izdajo velikega števila računov, ter v vseh poznejših fazah upravljanja odnosov s strankami (komunikacija, spreminjanje podatkov o kupcu in pogojev, ki za kupca veljajo, sledenje porabe, sledenje plačil, sledenje podatkov o zgodovini, itd.).



Če želite izvedeti več o programskem paketu Smart Water Software Suite, si naložite našo novo brošuro.





Digital Grid

Inovativni pristop k izzivom v energetski industriji
za omrežje prihodnosti.



Števci za komercialni in industrijski odjem so tesno povezani s spremljanjem kakovosti električne energije

Abdelhameed Qotb in Nouran Bahaa

Ko se poglobimo v upravljanje z energijo, hitro ugotovimo, da je svet merjenja poln nenehno spreminjajočih se trendov. Podjetje, ki želi obdržati konkurenčno prednost, se mora teh trendov zavedati, obenem pa ostati dovolj fleksibilno, da jih tudi udejanji in izpolni potrebe kupcev. Med zadnjimi novostmi so kazalniki kakovosti oskrbe z električno energijo, ki elektrodistribucijam zagotavljajo točne informacije, na podlagi katerih ti lahko sprejmejo prave odločitve.

Zanesljiva in neprekinjena oskrba z električno energijo je pogosto samoumevna, predvsem v razvitih območjih ter pri tem ne razmišljamo, kaj vse je potrebno za zagotavljanje visoke kakovosti oskrbe z električno energijo iz sistema porazdeljenega pridobivanja energije in vzdrževanje te ravni kakovosti za oskrbo potrošnikov.

Vpogled v pomen kakovosti oskrbe z električno energijo

Obstaja več razlogov, zaradi katerih je kakovost oskrbe z električno energijo pomembna.

1. Večja učinkovitost oskrbe z električno energijo: ob zanesljivi oskrbi z električno energijo bodo vaše naprave učinkovito delovale in vaša poraba bo nižja. Razlog za to so manjše izgube, do katerih sicer pride pri pregrevanju ali odpovedi sistema, ki ga povzroči nestabilna ali nizkokakovostna oskrba z električno energijo.
2. Stroškovna učinkovitost in trajnostni vidik: istočasni prihranek denarja in ustvarjanje dobička. Predstavljajte si, da vaše stroje in naprave varujete tako, da zmanjšate obrabe zaradi delovanja in porabo, s tem pa zmanjšujete svoj ogljični odtis.

Kako prepoznamo težave, ki so povezane s kakovostjo oskrbe z električno energijo

Slaba kakovost električne energije se lahko pojavi zaradi različnih razlogov. Skrb za neprekinjeno oskrbo je prvi in najbolj očiten izziv. Druge težave je nekoliko težje zaznati. Prekinitev dobave, harmonično izkrivljanje, nenadni upadi in porasti napetosti, tokovna nihanja ali asimetrija, fliker, spremembe frekvence in močnostnega faktorja so le nekatera od najpogostejših tveganj.

Globalni vpogled v kakovost napetosti

Da bi bolje razumeli kakovost električne energije, si moramo podrobneje ogledati, kako deluje kakovost napetosti. Izraz se nanaša na širok spekter napetostnih motenj oziroma odstopanj velikosti napetosti ali valovne oblike od idealnih vrednosti.

Vsi odjemalci, priključeni na elektroenergetsko omrežje, lahko vplivajo na kakovost dobavljene napetosti na lastnem priključnem mestu ali na drugem priključnem mestu v omrežju. Vsaka kontrola kakovosti napetosti mora upoštevati tako stroške, ki jih imajo zaradi napake ali poškodbe opreme posamezni odjemalci, kot tudi dodaten neposreden ali posreden dvig stroškov za nadgradnjo omrežja, ki se lahko prelije v višje cene za vse odjemalce. Po drugi strani motnje napetosti ne prizadenejo vseh odjemalcev na enak način kot prekinitev.

Iskraemecovi števeci zato potrošnikom in elektrodistribucijam nudijo možnost celovitega nadzora kakovosti električne napetosti s časovnimi žigi, ki zajemajo naslednje podatke:

- nivoji napetosti, upadi in porasti, zaznava in registracija prekinitev, prenapetost in podnapetost s konfiguriranimi mejnimi vrednostmi na podlagi standardov ali potreb;
- najvišja in najnižja vrednost napajalne napetosti v tem in prejšnjem dnevu;
- zaznava asimetrije električne napetosti;
- neuspešna registracija fazne napetosti.

Ko je nadzorovanje napetosti urejeno, se lahko posvetimo drugim vidikom in komponentam kakovosti oskrbe z električno energijo. Tu govorimo predvsem o spremljanju električnega toka (manjkajoči fazni tok, presežene dopustne vrednosti, tok brez priključene napetosti ali negativni pretok energije), tokovni asimetriji in skupnemu harmonskemu popačenju na napetosti in na toku, pa tudi o nadzoru frekvence pri vrednostih pod ali nad določenim pragom ter spremljanju močnostnega faktorja pri nizkih vrednostih, da se ugotovijo potrebni popravki.

S tehničnega vidika je najbolj zahteven del spremljanja kakovosti električne energije prav kakovost napetosti. Da bi lahko izbrali ustrezne kazalnike in nastavili mejne vrednosti, smo morali skrbno opazovati vsako posamezno prekinitev. Rezultat teh aktivnosti so bolj celoviti in podrobnejši kazalniki kakovosti električne energije. Iskraemecovi števeci so zasnovani tako, da podpirajo kazalnike kakovosti električne energije, ki spremljajo spremembe v napetosti v kratkih intervalih (do 3000 vzorcev vsakih 10 minut) in spremljajo tudi nihanja v enotedenskem obdobju, s čimer elektroenergetskim podjetjem in potrošnikom omogočajo vpogled v stanje napetosti v določenem časovnem obdobju.

Nabor omenjenih kazalnikov kakovosti električne energije

Kazalnik počasne spremembe napajalne napetosti, ki v števcih prikaže vrednost efektivne (RMS) napetosti v določenem obdobju.

Kazalnik popačenja napetosti, ki kaže najvišjo vrednost skupnega harmonskega popačenja napetosti v določenem obdobju.

Kazalnik neuravnotežene napetosti, kjer števec izračuna stopnjo neuravnoteženosti napajalne napetosti, tako da izmeri fazne napetosti in fazne kote.

Kazalnik nihanja napajalne napetosti (Plt), kjer se izračuna kratkotrajna in dolgotrajna jakost flikerja, kot določa standard IEC 61000-4-15.

Odjemalcem zagotavljamo dosledne in zanesljive meritve

Kakovost električne energije ni nekaj, ki zadeva le končne potrošnike. Enak pomen ji pripisujejo prav vsi akterji v omrežju – od proizvodnje, dobave, prenosa in distribucije električne energije do končnih potrošnikov. V veljavi je več mednarodnih in tudi lokalnih standardov, katerih namen je zagotoviti stabilno in visokokakovostno oskrbo z električno energijo, in v večini primerov je skladnost s temi standardi obvezna. Z natančnimi postopki spremljanja zagotavljamo, da imajo naši kupci vedno na voljo dosledne in zanesljive merilne podatke.

Zahvaljujoč arhitekturi Iskraemecovih naprav za komercialni in industrijski odjem naši sistemi omogočajo več priključkov, ne glede na to, ali gre za elektroenergetsko podjetje, ki želi prek povezave od točke to točke nadzorovati kakovost električne energije v več vozliščih omrežja ali za organizacijo, ki želi integrirati števec v svoj nadzorni sistem SCADA. Hibridne povezave po drugi strani podpirajo integracijo v sistem kupca ob ohranitvi povezave s centralnim sistemom elektrodistribucije.

Povezanost je naša moč.





Tehnološki dizajn center – zanesljivi, agilni, uspešni!

Primož Puhar in Nina Merše

Iskraemecov Tehnološki dizajn center je prostor, kjer se srečujejo inovativnost, dizajn, razvoj, raziskave in testiranje novih tehnologij. Naši zaposleni, kupci in partnerji še tesneje sodelujejo pri razvoju novih izdelkov in storitev za prihodnost, saj povezujejo različne ideje in se posvečajo pomembnim razvojnim aktivnostim po vsem svetu.

Glavna naloga Tehnološkega dizajn centra je poskrbeti za izvedbo razvojnih projektov. Delovanje centra temelji na štirih osnovnih fazah: strateški inženiring, priprava, izvedba in validacija projekta.

V okviru strateškega inženiringa opredelimo in analiziramo najnovejšo tehnologije, ki nam lahko pomagajo ohraniti konkurenčno prednost na trgih prihodnosti. Nenehno raziskujemo nove tehnologije in upravljamo s priložnostmi v okviru strateškega tehnološkega načrta. Obenem iščemo tudi sinergije, ki jih lahko prinese sodelovanje v raziskovalnih projektih z drugimi podjetji iz različnih področij in panog.

Sektor Design House je namenjen upravljanju obstoječih platform, npr. platforme za pametne gospodinjske števec, podatkovnih koncentradorjev in rešitev, povezanih z merilno programsko opremo. Da bi lahko koordinirali vsebino prihodnjih projektov in razvili najboljše rešitve za obe strani, moramo najprej razumeti ključne težave naših kupcev. V tesnem sodelovanju z oddelkom produktnega vodenja lahko že pred začetkom projekta poskrbimo, da bo kupec dobil, kar potrebuje, obenem pa širimo svoj produktni portfelj.

V tretji fazi začnemo izvajati projekt in se trudimo zaključiti potrebne aktivnosti čim bolj učinkovito preko oddelka za vgrajene sisteme in razvoj programske opreme. Ker istočasno izvajamo različne aktivnosti za 30 do 40 projektov, nam jasen pregled trenutnih in prihodnjih aktivnosti omogoča, da se v vsakem trenutku zavedamo potencialnih tveganj in da lahko nemudoma ukrepamo.

Zelo pomembno je, da v tej fazi:

- določimo strateške projekte, ki so za podjetje najpomembnejši,
- redno koordiniramo aktivnosti vseh deležnikov, in
- ostajamo agilni, kar pomeni, da se na nenehne spremembe odzivamo proaktivno.

V zadnji fazi naš center za testiranje in validacijo poskrbi, da kupec dobi točno to, kar potrebuje. Ta faza zahteva maksimalno agilnost v izvedbi. V ta namen je center aktivno vključen v pregled aktivnosti in občasno v želji izpolniti dogovorjene roke sodeluje tudi pri izvedbenih nalogah.

Vse štiri razvojne faze in tehnološki dizajn centri v Sloveniji, Indiji in Egiptu so preko centraliziranega projektnega vodenja povezani v projektno pisarno. Preglednost skupne izvedbe vseh projektov je odvisna od sposobnosti projektne vodje, da uspešno organizirajo in posredujejo vsebino posameznega projekta. Odgovorni so za upravljanje tveganja projektov in poročila o statusu projektov različnim deležnikom v podjetju.

Vendar pa vse to ne bi bilo mogoče brez naše predane ekipe. To je postalo še bolj očitno v luči nedavnih pobud za reševanje pomanjkanja surovin. Delujemo globalno in z vključevanjem novih zaposlenih povsod po svetu pridobivamo nova znanja in dodatne prednosti. Naši osrednji lokaciji smo dodali še razvojna centra v Kairu in Kalkuti, načrtujemo pa dodatne širitve.

Zaradi skupnih naporov je Tehnološki dizajn center postal bolj poenoten na vseh ključnih področjih: obvladovanju ključnih tehnologij, razumevanju in zaključevanju ključnih aktivnosti za izvedbo projektov za glavne kupce, uspešni izvedbi in validaciji projektov, krepitvi strokovnega znanja in, nenazadnje, izboljšanja organizacijske klime.

Vodenje oskrbovalne verige

Obvladovanje motenj v oskrbovalni verigi

Gašper Binter

V preteklih letih smo se bili prisiljeni soočiti z izjemno zahtevnimi makroekonomskimi razmerami v oskrbovalni verigi, logističnimi omejitvami, pomanjkanju komponent in surovin, cenovnimi pritiski na trgu in tudi inflacijo. V tem obdobju smo večkrat pregledali in posodobili scenarije, da bi čim bolje obvladovali tveganja, povezana z globalnimi izzivi.

Pandemija COVID-19, logistični zapleti, rast cen redkih kovin, nezadostna dobava komponent, izjemno visoko povpraševanje po električnih vozilih, telekomunikacija, 5G, mobilne naprave in nenazadnje tudi naravne nesreče so pripomogli k nastanku t.i. 'popolne nevihte'.

Kljub vsem previdnostnim ukrepom, ki smo jih sprejeli v preteklosti, smo tudi mi neizogibno občutili del posledic. Prisiljeni smo se bili hitro prilagoditi in nemudoma poiskati nove dobavitelje in rešitve.

Ko smo se trudili najti izhod iz situacije, je postalo jasno, da naši strateški ukrepi, kot so nabava posameznih komponent pri dveh ali več dobaviteljih ter neposredni pogodbeni odnosi in partnerstva s proizvajalci, zelo pozitivno vplivajo na obvladovanje pred tem nepoznanih izzivov na trgu in uspešno podpirajo naše poslovanje.

K zgornjim ukrepom smo dodali še standardizacijo komponent po družinah proizvodov, iskanje lokalno najustrežnejših proizvodnih obratov dobaviteljev in iskanje dodatnih možnosti dobave surovin za ključne komponente, kar nam pomaga razumeti situacijo (kriza dobave neona) in po potrebi zamenjati dobavne vire. Kar je še pomembnejše, lahko sprejmemo prave odločitve pri izbiri novih partnerjev, komponent in rešitev, ki jih nameravamo uvesti v naše platforme.

Ker razumemo tehnologijo in vire, potrebne za proizvodnjo komponent, se zavedamo pomena lokalne prisotnosti in poznamo proizvodne lokacije, smo tudi sposobni izboljšati oskrbovalno verigo, skrajšati pretočne čase in si zagotoviti potrebne kapacitete pri partnerjih.

Razumevanje tehnologij in virov, potrebnih za proizvodnjo komponent, zavedanje o pomenu lokalne prisotnosti ter poznavanje lokacij naših proizvajalcev, izboljšuje našo oskrbovalno verigo, skrajša dobavne roke in zagotavlja potrebne kapacitete pri naših partnerjih.

Veliko olajšanje je prineslo tudi sodelovanje in podpora, ki smo jo prejeli od partnerjev in sodelavcev Iskraemeca v Afriki, na Kitajskem, v Evropi, Indiji, na Bližnjem vzhodu in v Združenih državah. Prisotni smo na vseh največjih trgih surovin in materiala, kjer se trudimo pridobiti najboljšo podporo za svoje poslovanje in nadgraditi poznavanje lokalnih tržnih gibanj. V današnjem svetu je namreč izjemno pomembno prepoznati in pridobiti prave informacije, še preden se razmere zaostrijo. Da bi zagotovili najboljšo možno storitev, Iskraemecova ekipa budno spremlja situacijo in ima nalogo, da poišče nove načine za proizvodnjo in čim hitrejšo dostavo naših izdelkov do vas. Kot vaš partner, je naš končni cilj zagotoviti uspeh vašega podjetja ter da poslovanje vašega podjetja, kot tudi Iskraemeca, ostane varno.

Evolucija oskrbovalne verige: Naše delo določa globalna situacija

Nina Merše



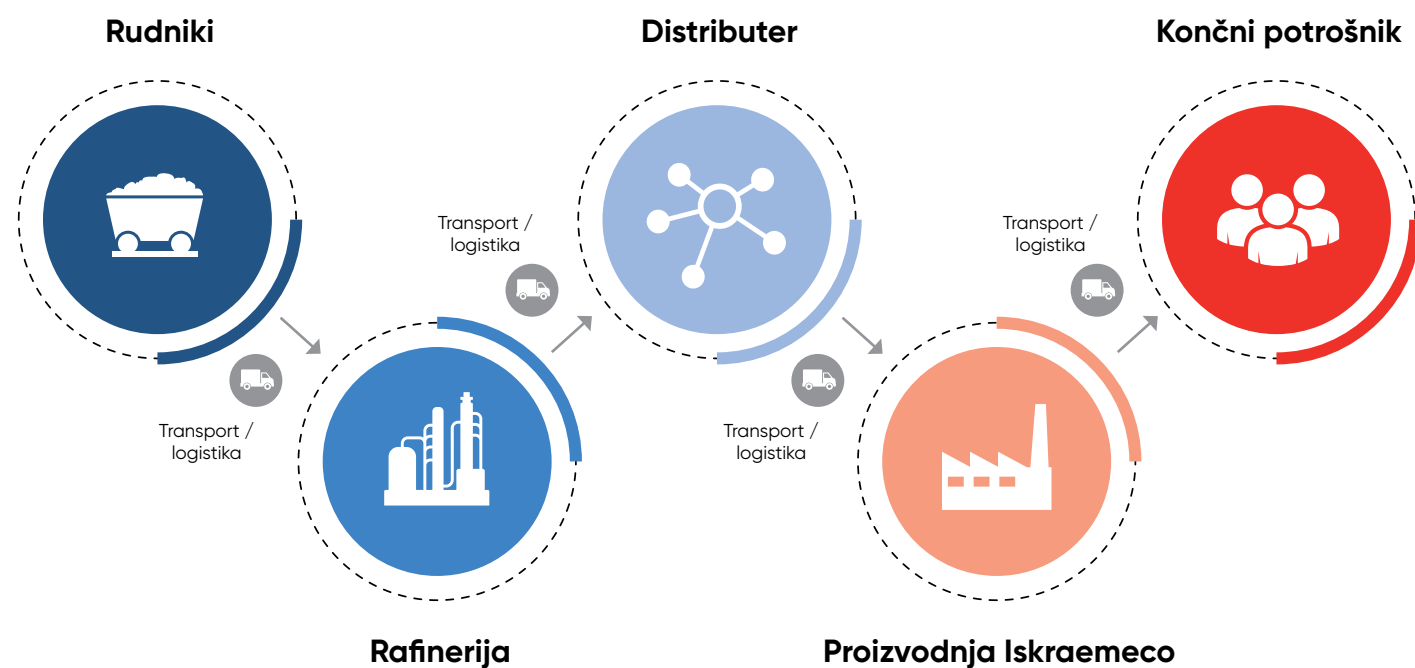
Intervju z **Janezem Bitencem**, vodjem oddelka Komponente standardizacija podpora v Iskraemecu

Tržno okolje postaja vse zahtevnejše in da bi se podjetja prilagodila nenehnim spremembam, morajo poskrbeti za nenehne izboljšave njihovih procesov oskrbovalne verige. Sodelovanje med različnimi oddelki in izvedba najboljših praks omogočata učinkovito oskrbovalno verigo, ki ustvarja vrednost za kupce. Janez Bitenc, vodja oddelka Komponente standardizacija podpora v Iskraemecu, se je z nami pogovarjal o aktivnostih, ki jih naše podjetje izvaja na področju oskrbovalne verige, kako smo se prilagodili trenutni situaciji in kakšne priložnosti se obetajo v prihodnje.

Oskrbovalna veriga je pomemben temelj poslovanja podjetja. Bi nam lahko pojasnil, kako deluje dobavna veriga v merilni industriji?

Najprej bom orisal tipične elemente oskrbovalne verige. Oskrbovalna veriga se začne z rudniki, kjer rudarji pridobivajo surovine in jih dostavljajo v rafinerije, ki delujejo kot poddobavitelji, in končno do dobaviteljev, ki proizvajajo sestavne dele, med katerimi lahko izberemo tistega, ki ga želimo uporabiti za števec. Običajno se surovine preko distributerjev pridejo dostavijo v enega od Iskraemecovih proizvodnih obratov, kjer ekipa, ki jo sestavljajo sodelavci iz strategije, operativne nabave, planiranja, logistike, dokumentacije, kakovosti, financ in drugih oddelkov, skupaj poskrbi, da material prispe v proizvodnjo ob pravem času. Ko so proizvodni procesi zaključeni, izdelek zapusti naše podjetje in se odpravi na pot do končnega potrošnika, neposredno ali preko distributerja. Logistični ponudniki, ki uporabljajo različne oblike transporta, npr. železniški promet, ladje, tovorni cestni prevoz ali letalski prevoz, zagotavljajo točen čas dostave in delujejo kot lepilo med posameznimi proizvodnimi koraki ali lokacijami.

Zdaj pa si predstavljajte, da je tipičen izdelek običajno sestavljen iz 100 do 800 sestavnih delov. Za vsakega od teh imamo tri ali več možnih alternativ različnih proizvajalcev, in čisto vsaka od teh komponent ima svojo dobavno verigo. V tem tesno prepletenem svetu vsak globalni dogodek močno vpliva na dobavno situacijo.



Proces vključuje mnogo deležnikov. Kako jih Iskraemeco uspe vse povezati?

Za uspeh na dolgi rok potrebujemo trdne odnose in podporo partnerjem tudi v težkih časih. Iskraemeco svoje interne pravilnike in vrednote deli s poslovnimi partnerji in jim zagotavlja podporo in šolanje, da lahko izpolnijo Iskraemecove zahteve. Prvi stik se lahko nadaljuje s presojo pri proizvajalcu, ko se osebno srečamo in uskladimo ali nadgradimo pričakovanja obeh strani.

Ker se število deležnikov v procesu odobritve proizvajalca, distributerja, in Iskraemecove notranje odobritve posamezne komponente poveča, je to treba koordinirati z dobro vodenimi procesi in timskim delom, ki je podlaga za normalno in učinkovito delovanje. Pridobitev in ohranitev minimalnega sklopa kompetenc je ogromna naloga in pravo poslanstvo, ki ga imajo vodje. Investicije v prvih fazah procesa, kar pomeni investicije v opremo, ljudi in znanje, bodo nagrajene z nemotenim delovanjem na vseh ravneh, z manj napakami v proizvodnem procesu in z manj izzivi glede kakovosti. Da bi lahko naredili korak naprej, moramo negovati tako notranje kot zunanje odnose.

Kako Iskraemeco upravlja tveganje oskrbovalne verige?

Edina stalnica v življenju so spremembe, in to velja tudi za oskrbovalno verigo. A tudi najboljše pripravljena podjetja so danes postavljena na preizkušnjo.

Globalna situacija se je v zadnjem času tako dramatično spreminjala, prehajamo iz krize v krizo, kar preskuša odziv in fleksibilnost podjetij. Ker tako stanje traja že kar nekaj časa, lahko na novo situacijo gledamo kot na novo normalnost in se ji prilagodimo. Tudi v prihodnje bomo verjetno pričali podobnim dogodkom, na katere moramo biti pripravljeni, kot so:

- **motnje v proizvodnji**, vpliv Covid-19 na proizvodnjo in logistiko,
- **energetske krize**, omejen dostop do energetskih virov bo skupaj s hladno zimo proizvodna podjetja prisilil, da razmišljajo o optimizaciji porabe virov,
- **motnje v dostopnosti surovin**, kot je neonski plin, ki se uporablja v procesu litografije za proizvodnjo polprevodnikov,
- **ekonomske krize**, premik centrov gospodarskega razvoja, novi trgovinski sporazumi, omejen dostop do naprednih tehnologij, inflacija in poskusi za vzpostavitev dvotirne družbe,
- **geopolitične spremembe**, težak dostop do nekaterih trgov,
- **okoljski izzivi**, podnebne spremembe, potencialne okoljske migracije,
- **prehranska kriza**, ogrožena proizvodne zmoglosti.

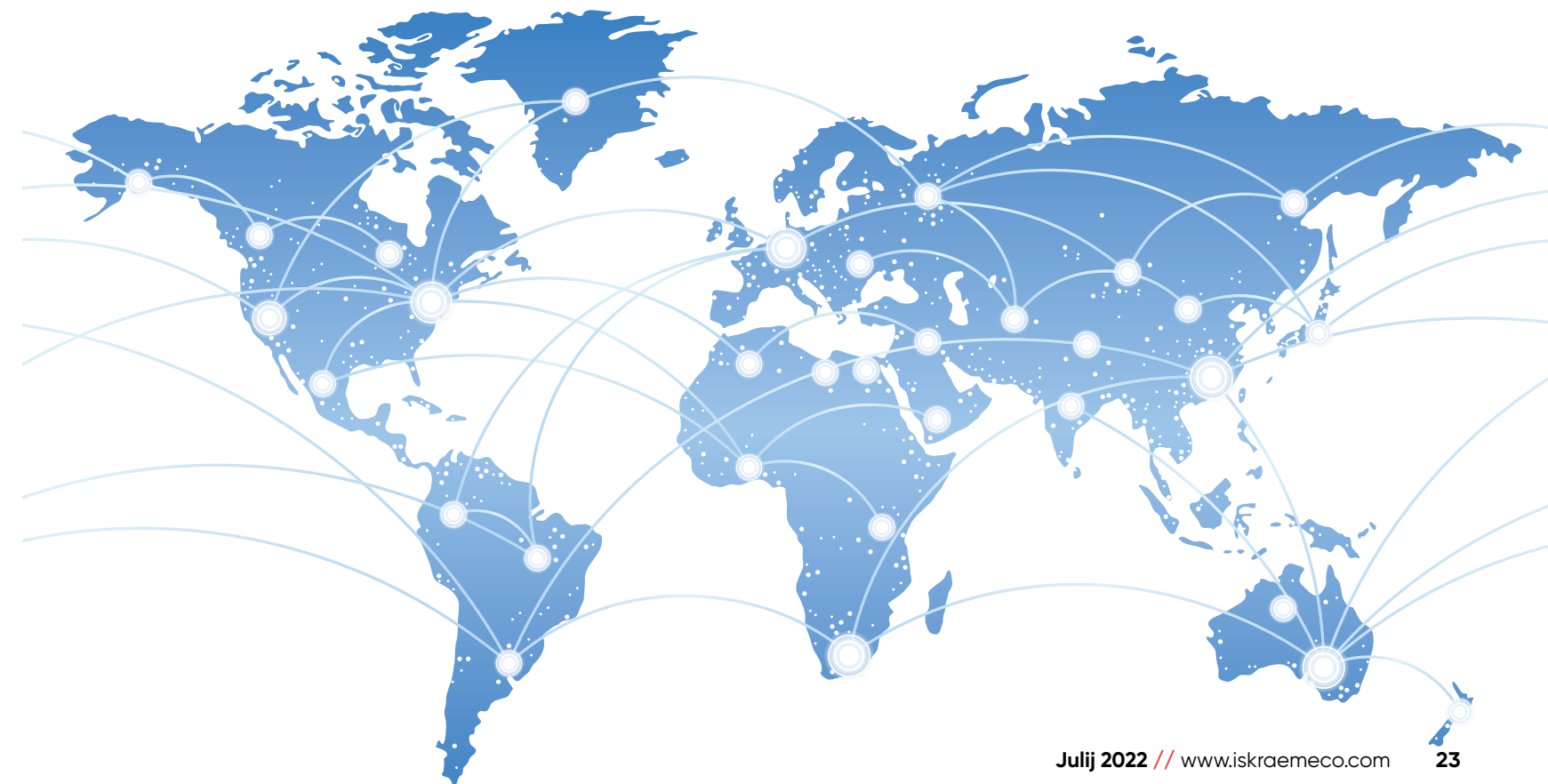
Ko upoštevamo vse te dejavnike, ni presenetljivo, da so se dobavni roki za material povišali s približno 20 tednov na 50 tednov ali celo več in zato omejujejo redne operativne procese. Ko razpoložljivost materiala postaja težavna, smo pričali tudi precejšnjemu zvišanju materialnih stroškov ter večji pojavnosti ponarejenega materiala.

Pri iskanju najboljših načinov prilagajanja novi realnosti nam prav agilnost in timsko delo zagotavljata prednost pred konkurenco. V preteklosti smo vpeljali robustne procese, ki nam zdaj omogočajo, da lahko delamo od kjerkoli, ne da bi to vplivalo na kakovost izdelka. Del naše politike je uporaba komponent več dobaviteljev ter planiranje in nabava po metodi SMART, planiranje materiala za do dve leti vnaprej. Uporaba kakovostnih materialov iz le enega vira je zelo tvegana, saj je pomembno, da izberemo poslovnega partnerja, ki nas bo podpiral tudi v težkih časih.

S pravilnim pristopom tako lahko izberemo alternativo tudi za tako pomembno komponento kot je mikrokontroler, možgani števca, kar smo tudi realizirali na sistemskem števcu in uspešno ponudili kupcu rešitev.

Kako spremembe vplivajo na ceno izdelka?

Z aktivnostmi na različnih ravneh se trudimo blažiti cenovni pritisk. Našli smo nove dobavne poti, optimizirali izbiro materialov, vpeljali izboljšave v proizvodni proces, zasnovali izdelke, znižali porabo virov za naše delovanje (toplotna energija, voda) in delamo z roko v roki s kupcem, ki mora sprejeti motnje v oskrbovalni verigi. Vse skupaj nam omogoča, da čim bolj poskrbimo za kupca, da ne čuti preveč pritiska na svojem delu verige.



Kako ste uspeli organizirati delo, če niste mogli biti fizično prisotni na lokaciji?

Prisotnost v podjetju je bila še vedno potrebna in smo jo izvajali v skladu z vladnimi ukrepi. Če je bilo mogoče, pa smo spodbujali delo na daljavo, kar je v času pandemije pomenilo delo od doma. Preskus učinkovitosti dela od doma v tako velikem obsegu je bil tudi test za naše informacijske storitve, ki so delovale odlično in jih uporabljamo celo še več zdaj, ko Iskraemeco odpira vrata ekipam iz Egipta, Indije, Dubaja ter novim ekipam, ki nas bodo podpirale na naši poti skozi pripojitve in nakupe drugih podjetij.

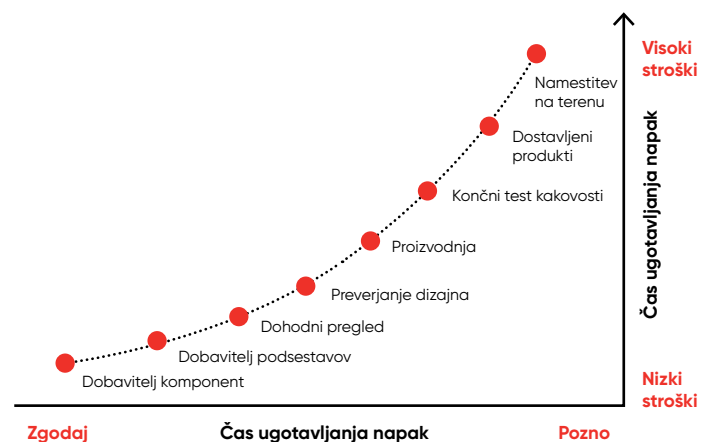
Sledimo politiki ničnih napak, kar ne pomeni, da napake niso možne, ampak da vsako napako skrbno analiziramo, ugotovimo poglobitvi vzrok zanjo in določimo korektivne in preventivne ukrepe, da se le-ta ne bi ponovila.

Kako bi podjetje v primeru težav nadzorovalo stroške?

Glede na postopek odobritve materiala, se validacija materiala opravi v čim bolj zgodnji fazi procesa odobritve zasnove izdelka. Razlog je preprost: prej ko zaznamo možnost napake, nižji so finančni stroški in manj obsežni so korektivni ukrepi.

V ta namen smo vzpostavili procese odobritve na različnih ravneh, ki jih dosledno izvajamo, in vključujejo naslednje:

- **odobritev proizvajalca** (kontrolni seznam, validacija, presoje),
- **odobritev distributerja** (klasifikacija, minimalne zahteve, pogodbe, jamstva, garancija, itd.),
- **odobritev proizvajalčeve komponente** (kontrolni seznam, specifikacija in izvedba poskusov, zgodovinski podatki),
- **uporaba zunanjega laboratorija** (ugotavljanje ponarejenih materialov, znanost o materialih),



- **podrobno testiranje sestavnega dela** (na podlagi kritične klasifikacije in vključuje testne postopke v fazi razvoja in proizvodnje),
- **vzpostavljena vhodna kontrola**, ki uspešno dopolnjuje izhodno kontrolo proizvajalca.

Sledimo politiki ničnih napak, kar ne pomeni, da napake niso možne, ampak da vsako napako skrbno analiziramo, ugotovimo poglobitvi vzrok zanjo in določimo korektivne in preventivne ukrepe, da se le-ta ne bi ponovila.

V življenjskem ciklu izdelka smo priča eksponentni rasti podatkov. Kako jih je mogoče obvladovati?

Dobro vprašanje. Kompleksnost proizvodov se je v zadnjih 15 letih eksponentno zvišala. Eksponentno se je povečala tudi količina podatkov, ki jih ustvarimo v razvojnem in proizvodnem procesu ali med zbiranjem informacij s terena.

Excel tabele, s katerimi smo podatke obvladovali včasih so stvar preteklosti in zdaj se tako v fazi razvoja kot proizvodnje zanašamo na sisteme za upravljanje življenjskega cikla izdelkov (PLM) in načrtovanje virov podjetja (ERP). Ti sistemi vsem ekipam, ki so vpletene v proces, nudijo veljavne informacije, podatke o posameznih verzijah izdelkov, sledljivost in preglednost. Ker so veljavni in ažurni podatki za naše delovanje in poslovanje tako pomembni, jih skušamo z različnimi pristopi pridobiti neposredno iz vira in potrditi njihovo avtentičnost. Pomembno je, da ima vsak podatek svojega lastnika, ki skrbi za življenjski tok podatkov, delovni tok in procese.

Kateri so glavni izzivi in priložnosti, ki jih prinaša prihodnost?

Rešitve za merjenje kritičnih virov kot so voda, elektrika in toplota, bodo v prihodnje še pridobili na pomenu in prepričan sem, da se bo na trgu povečalo povpraševanje po Iskraemecovih izdelkih in rešitvah. Imamo kompetence in vire, da lahko nadaljujemo po tej poti. Seveda ne bo šlo vse gladko, toda na ovire na poti moramo gledati kot na priložnost za izboljšave. Glavni izzivi, ki jih vidim, bodo: podpirati rast podjetja, sodelovati med razvojnimi ekipami in proizvodnimi lokacijami, odzivati se na stanje globalne dobavne verige in pomanjkanje materiala, vlagati v digitalizacijo procesov, podatkovno analitiko in umetno inteligenco.



Bi želel za konec še kaj dodati?
Timsko delo - skupaj zmremo več!

Ideje spreminjamo v dosežke.



Storitve za optimizirano delovanje sistema

Nina Merše in Islam E. Dakroury



Intervju z Mohamedom Haithamom, direktorjem Upravljanja storitev v Iskraemecu



Podporne storitve so pomembna dejavnost vsakega podjetja in kupcem prinašajo pomembne koristi. Iskraemeco je svoj portfelj tehničnih rešitev za merjenje okrepil z dodatnimi storitvami. V ta namen smo v Egiptu ustanovili oddelek Upravljanje storitev, ki skrbi za dobave in namestitve izdelkov ter vzdrževanje na terenu tako za elektrodistribucije kot tudi za zasebni sektor. Da bi o funkciji in vplivu podpornih storitev izvedeli kaj več, smo na pogovor povabili Mohameda Haithama, direktorja oddelka za Upravljanje storitev v Egiptu.

Kakšno vlogo ima upravljanje storitev v podjetju kot je Iskraemeco?

Iskraemeco ob svojih visokotehnoloških merilnih rešitvah nudi tudi optimalni nivo storitev, za kar smo nagrajeni z zadovoljnimi strankami po vsem svetu. V energetiki je pomembno, da vsakega kupca podpremo s prilagojenimi storitvami. Kupci želijo in pričakujejo vedno več in edini način, da ohranimo prednost pred konkurenco, je, da njihova pričakovanja izpolnimo in presežemo. Kupec nas ne ocenjuje le po vrednosti storitev, ampak vrednoti celovito izkušnjo sodelovanja z našim podjetjem in novimi tehnologijami, ki jih zagotavljamo.

Kupci so najpomembnejši del našega posla. Kakšne vrste storitev jim nudimo?

Rad bi poudaril, da upravljanje storitev v Iskraemecu sestavljajo tri glavne funkcije.

- Dobave in namestitve:** namestitve različnih števcov (števci električne energije in vodomeri) za pametne ali predplačniške sisteme zasebnih in javnih elektrodistribucij.
- Vzdrževanje na terenu:** vsakodnevna podpora kupcev pri odpravljanju težav, konfiguraciji naprav in šolanju, ki jo nudimo na terenu ali na daljavo za vse vrste naprav ter za zasebna in javna oskrbovalna podjetja.
- Vodenje storitev:** spremljanje in nadzor vseh zgoraj navedenih aktivnosti in skrb za nemoteno izvedbo obsežnih projektov priprave razpisnega postopka do zaključka izvedbe. Za vsak projekt v pogovoru z odgovornimi določimo obseg in postopek izvedbe storitev.

Naša ekipa kupcem zagotavlja vse zgoraj navedene storitve. Verjamemo v svoje delovne postopke in procese ter uporabo avtomatiziranega sistema za pomoč uporabnikom, ki nam omogoča hitrejši napredek in zagotavlja visoko stopnjo zadovoljstva naših strank.

Nam lahko na kratko predstavite najpomembnejše projekte in mejnike?

Želel bi izpostaviti nekaj projektov in dosežkov na katere smo posebej ponosni. Naša visoko usposobljena ekipa za dobavo in namestitve izdelkov je zelo kakovostno opravila številne namestitve naprav in opreme in je sposobna prevzeti tudi izvedbo velikih projektov po vsem svetu. Neverjeten dosežek nam je nedavno uspel v Egiptu, kjer smo montirali več kot dva tisoč pametnih števcov na dan, ali kar štiri v minuti. Na leto lahko pregledamo več kot 100.000 pametnih števcov za obstoječe in načrtovane projekte. Drugi dosežek je, da nam je uspelo prenesti stare števice iz kupčevega omrežja ne da bi izgubili podatke ali morali opremo razstaviti. Skrbimo tudi za več pogodb o zagotavljanju storitev (SLA) in za celovite (end-to-end) projekte za dve najpomembnejši zasebni stranki v Egiptu, tj. EMAAR in Mountain View.

Na kakšen način podpiramo kupce?

Kupcem zagotavljamo visoko kakovostno in učinkovito vodeno tehnično podporo in storitve 24 ur na dan, sedem dni v tednu. Pokrivamo vse elektrodistribucije v državi ter preko 70 zasebnih družb kot so EMAAR, Tatweer Misr, itd. Podjetju Egyptian Holding Company for Water and Wastewater nudili tudi namestitve in tehnično podporo. Vzpostavitev avtomatiziranega sistema za pomoč strankam je delo naših ekip močno olajšala, saj zdaj lahko težave rešujejo na daljavo in tako uspešno ohranjajo visok standard skrbi za kupce.

Produktivnost ekipe optimizirate z različnimi procesi. Nam lahko poveste kaj več?

Uspešna vzpostavitev upravljanja delovnih ekip od faze zasnove in šolanja do same izvedbe celotne rešitve nam je pomagala, da smo lahko uspešno vodili enega najpomembnejših velikih projektov v Egiptu. Za dodaten dvig ravni storitev smo vzpostavili avtomatizirani center za pomoč uporabnikom, ki vključuje tudi sistem obdelave zahtevkov za pomoč in klicni center.

Imamo tudi sistem spremljanja delovnih obremenitev, ki beleži aktivnosti vsakega člana ekipe in na podlagi podatkov pripravi individualne kazalnike. Ker smo zmanjšali dokumentacijo in optimizirali vodenje delovnih ekip, smo izboljšali učinkovitost podatkov in močno zmanjšali tveganje človeške napake, kar je za stranko ena najpomembnejših prednosti.

Kako lahko kot ekipa podpremo poslovanje naših kupcev? Kakšne koristi lahko nudimo?

Naša ekipa strokovnjakov lahko vodi več velikih projektov obenem. Vsaka strukturirana storitev, ki jo izvajamo v okviru oddelka Upravljanje storitev, zagotavlja vso potrebno strokovno podporo. Za vse storitvene projekte lahko nudimo tudi različne podrejene aktivnosti kot so vrednotenje, šolanje, spremljanje in nadzor, tako da kupcem ponudimo holistično rešitev.

Iskraemeco v primeru obsežnih projektov nudi tudi podporo pri storitvah za uporabnike in pomaga zagotoviti boljšo učinkovitost in odzivnost. Podpiramo in preučujemo različne priložnosti in projekte po vsem svetu, v katerih naše storitve ustvarjajo dodatno vrednost za Iskraemecovo poslovanje in za kupce.

Izobražujemo kupce, da jim pomagamo pri doseganju poslovnih ciljev in s tem pripomoremo tudi k doseganju lastnih

Davor Mikulić in Nina Merše

V preteklih nekaj letih smo kupcem dobavili več milijonov naprav ter pridobili široko znanje in izkušnje, ki nam pomagajo, da lahko podpiramo kupce v vseh fazah projektov pametnega merjenja, od načrta do izvedbe, in jim tudi po opravljenem projektu nudimo visokokakovostne podporne storitve. Strokovnjaki z bogatimi izkušnjami s terena poskrbijo za strokovno, učinkovito in pravočasno izvedbo prilagojenih rešitev.

V današnjem poslovnem okolju je eden glavnih izzivov podjetja, kako pridobiti in obdržati kupce. Izobraževanje za kupce, redne posodobitve in skupne delavnice so zato odlične priložnosti, da se kupci povežejo z našim podjetjem in se počutijo, kot da so del ekipe. V okviru izobraževanj kupci in poslovni partnerji prejmejo informacije o novostih, posodobitvah in nadgradnjah obstoječih proizvodov, kar je odličen temelj za dolgoročne partnerske odnose. V času, ko izdelki postajajo vse kompleksnejši,

je izobraževanje tisti dodaten korak, ki kupcem pomaga, da izkoristijo maksimalno vrednost izdelka in si zagotovijo najboljšo uporabniško izkušnjo.

Ker želimo prispevati k dolgoročnemu uspehu svojih kupcev, smo usposobili lokalne ekipe tehničnih strokovnjakov. Prilagajanje različnim ravnam predznanja udeležencev povečuje učinkovitost izobraževanja, kar je ključnega pomena glede na to, da se raznolikost občinstva v predavalnicah nenehno spreminja.



Pridobivanje veščin in samozavesti preko izobraževanja

Proces priprave in izvedbe izobraževanja za kupce je proces, v katerem se trudimo okrepiti vlogo sektorja profesionalnih storitev, da razširimo obseg dejavnosti in izboljšamo zadovoljstvo kupcev. V prvi fazi se seznanimo s kupčevimi zahtevami in želimo vsebino, trajanjem izobraževanja, številom udeležencev ter strokovnim predznanjem poslušalcev.

Temeljne aktivnosti, ki jih izvajamo, vključujejo pripravo predloga in ponudbe, pripravo učnega gradiva, pripravo demonstracijskih izdelkov ter seveda teoretično in praktično izobraževanje kupca/partnerja za namen učinkovite rabe izdelkov in opreme. Skrbimo, da naši kupci dobijo vse informacije in pomoč, ki jo potrebujejo.

Del izobraževanja je tudi prilagoditev lokacije potrebam kupca. Izobraževanje lahko poteka v prostorih Iskraemeca, na kupčevi izbrani lokaciji, ali na daljavo.

Glede na zahtevo kupca ali projekta lahko pripravimo in ob zaključku izobraževanja tudi izvedemo preizkus usvojenega znanja ter ocenimo tehnične kompetence in poznavanje naših izdelkov. Po končanem izobraževanju lahko na zahtevo kupca pripravimo dve vrsti potrdil: potrdilo o uspešno zaključenem izobraževanju ter potrdilo o udeležbi.

Zadovoljstvo z izvedbo izobraževanja se meri z vprašalnikom o zadovoljstvu, pri čemer prve odzive dobimo že na mestu izobraževanja. Merjenje zadovoljstva kupcev je del aktivnosti pri doseganju skladnosti poslovanja s standardom ISO 9001, zato bomo v naslednjih korakih to aktivnost avtomatizirali in udeležencem poslali vprašalnik po elektronski pošti in nato analizirali njihove odzive.





Kupci lahko izbirajo med naslednjimi moduli

Profesionalec Znam

Osnovno izobraževanje

Profesionalec je oseba, ki opravlja delo, ki zahteva visoko raven znanja in usposobljenosti.

Vsebina

Modul izobraževanja nudi splošno znanje o Iskraemecovih izdelkih in ponudi pregled osnovnih lastnosti in komunikacijskih možnosti.

Ciljni udeleženci

Zaposleni v elektrodistribucijah ali zaposleni v merilni panogi, ki želijo izvedeti več o lastnostih in funkcijah Iskraemecovih izdelkov in programskih orodij.

Priporočljivo je, da imajo udeleženci pred prijavo na modul nekaj osnovnega znanja merilne tehnologije.

Specialist Razumem

Napredno izobraževanje

Specialist je oseba, ki je visoko usposobljena na ozkem področju in se predvsem osredotoča na določeno temo ali aktivnost

Vsebina

Modul izobraževanja zagotavlja poglobljeno znanje o specifičnem izdelku in zajema funkcionalnosti tega izdelka, delovanje, komunikacijske možnosti, odčitavanje podatkov, namestitve in uporabo programske opreme.

Ciljni udeleženci

Zaposleni v elektrodistribucijah ali zaposleni v merilni panogi, ki se želijo naučiti, kako upravljati, namestiti in uporabljati Iskraemecove števe, komunikacijske možnosti in programska orodja.

Preden se udeležijo modula, morajo udeleženci opraviti modul osnovnega izobraževanja in imeti znanje merilnih procesov in protokolov.

Strokovnjak Uporabim

Ekspertno izobraževanje

Strokovnjak je oseba z bogatim znanjem ali sposobnostmi, ki jih je pridobil prek raziskav ali izkušenj, in z veščinami s specifičnega področja.

Vsebina

Modul izobraževanja nudi znanje s področja postavitve in upravljanja različnih primerov uporabe v merjenju in zajema parametrizacijo, administracijo in upravljanje varnosti. Ta modul temelji na praktičnem delu.

Ciljni udeleženci

Operaterji števec in sistemov, ki si želijo podrobne znanja in bi se radi naučili, kako nastaviti in spreminjati nastavitve parametrov Iskraemecovih izdelkov, centralnih sistemov in funkcionalnosti za upravljanje števnih podatkov.

Pred vključitvijo v modul morajo udeleženci opraviti ustrezno napredno izobraževanje in imeti osnovno znanje s področja upravljanja datotek.

Ključ do uspeha so sanje, volja, vztrajnost, strast in znanje.



Širimo proizvodne zmogljivosti v Indiji

John Arnold in Nina Merše

Če želimo vzpostaviti globalno mrežo proizvodnih lokacij, ki je odporna na hitre spremembe na svetovnih trgih, odpira nove priložnosti in kupcem zagotavlja konkurenčne prednosti pri reševanju njihovih težav, moramo biti v vsakem trenutku osredotočeni na globalno fleksibilnost, rast in neprekinjenost dobav.

Delovanje proizvodne panoge je vedno temeljilo na hitrih odločitvah, dinamičnih spremembah in zbiranju podatkov. Z razvojem avtomatizacije in digitalizacije proizvodnja postaja pametnejša in še bolj dinamična. V želji, da bi ustregli vse večjim pričakovanjem kupcev po krajših dobavnih rokih, izdelkih po meri in pregledni oskrbovalni verigi, se Iskraemeco s svojimi proizvodnimi procesi želi približati lokaciji kupca in tako spodbuditi razvoj regij in napredek tamkajšnjih prebivalcev.

Lokalizacija proizvodnje nam pomaga tudi obvladovati tveganja, povezana s kritično infrastrukturo.

V okviru širitve proizvodnih zmogljivosti Iskraemeco išče dodatne lokacije, da bi preko strategije lokalne oskrbe (Local Content Supply Strategy) poskrbel za lokalne trge. Indija hitro postaja trg, kjer imajo rešitve pomembno vlogo, in prav lokalna prisotnost je tisti dejavnik, ki Iskraemecu prinaša prednost pred konkurenti na indijskem trgu. Ker želimo izpolniti zahteve kupcev in jih podpreti s celovitimi rešitvami, smo odprli tovarno v indijskem mestu Mysore.

V zadnjih mesecih se je naša indijska tovarna uspešno spoprijela z mnogimi tehničnimi izzivi. Naša ekipa proizvodnega inženiringa je med drugim izdelala lastno opremo za testiranje in prilagodila obstoječo opremo,

da zdaj lahko ponudimo celotno standardizacijo proizvodnega procesa.

»Nove lokalne kupce že oskrbujemo z načrtovanimi količinami. Naš načrt je v prihodnjih mesecih povečati kapaciteto, da bomo lahko odgovorili na povečano povpraševanje. V ta namen bomo povečali proizvodne prostore in jim dali novo, vitkejšo razporeditev in postavitev, dodatno opremo za testiranje in kalibracijo ter prenovili prevzemno infrastrukturo in tako poenostavili proces preverjanja. Zelo ponosen sem, da naša novoustanovljena ekipa tako dobro deluje. V podjetju vlada skoraj družinsko vzdušje in člani ekipe res zelo dobro sodelujejo drug z drugim in se medsebojno podpirajo pri nalogah, ki so ključnega pomena za uspešno poslovanje,« je povedal John Arnold, globalni direktor operacij v Iskraemecu.



Iskraemecovi ekipi se je pridružil tudi Rajeev Kumar, direktor oskrbovalne verige in operacij v družbi Iskraemeco India. Rajeev bo podpiral strategijo rasti in bo odgovoren za proizvodnjo, oskrbovalno verigo in kakovost v indijski tovarni. Rajeeveje bogate izkušnje s področja proizvodnje števecov so odlična dopolnitev kompetenc tima in podpirajo strategijo lokalnega delovanja. Rajeev je v kratkem intervjuju z nami delil nekaj dragocenih informacij o strategiji podjetja in proizvodnji v Indiji.



Katere so vaše tri glavne prednostne naloge v vlogi direktorja oskrbovalne verige in operacij?

Da bi zadostili trenutnemu povpraševanju, moramo povečati proizvodnjo, stabilizirati oskrbovalno verigo in razširiti ekipo. V prihodnje bi se rad osredotočil na druge organizacijske mehanizme, ki poleg strukture zagotavljajo uspeh. Tu gre predvsem za kakovost sodelovanja od začetka do konca verige, harmonizacijo in jasno opredeljeno pravico do odločanja, za sistem medfunkcijskega delovanja in strokovno pomoč zaposlenim v obliki socialne kohezije, mobilnosti in možnosti razvoja kompetenc.

Kakšno je vaše poslanstvo?

Trudili se bomo, da Iskraemeco postane najbolj zaupanja vredna, inovativna in tehnološko napredna blagovna znamka števecov v Indiji, ki se bo ponašala tudi z najsodobnejšo vitko proizvodnjo.

Kateri so trenutno glavni izzivi, s katerimi se spoprijemate?

Trenutno so največji izziv omejitve globalne oskrbovalne verige.

Kakšne prednosti proizvodni obrat v Indiji prinaša našim kupcem?

S tovarno v Indiji lahko uspešneje nadzorujemo proizvodni proces. Lahko bomo proizvajali izdelke, ki bodo ustrezali

specifikacijam, standardom kakovosti in dobavnim rokom, ki jih bo zahteval kupec. Pretočni časi bodo krajši, ker usklajevanje med naročnikom in proizvodnjo ne bo več potrebno in ne bo potrebno več čakati, da se v zasedenem urniku najde čas za izdelavo naročenih izdelkov. Poleg tega bomo lahko učinkoviteje določali prioritete.

Povpraševanje po izdelkih po meri se je v zadnjem času močno povečalo. Zaradi lastnih proizvodnih procesov naše podjetje lahko nudi kupcem popolnoma prirejene izdelke, lastna tovarna pa nam zagotavlja tudi prihranke pri stroških skladiščenja in manjše tveganje za mrtve zaloge. Nenazadnje bi želel izpostaviti, da lahko ideje naših kupcev preverimo in takoj implementiramo izboljšave. Lahko razvijemo izdelek, izdelamo vzorec in ga pošljemo kupcu v odobritev.

Kako lahko po vašem mnenju še izboljšamo učinkovitost operacij?

Za učinkovitejše poslovanje moramo najprej opredeliti operativne izzive in se z njimi spoprijeti, še preden bodo negativno vplivali na uspešnost poslovanja. V tem oziru so predvsem pomembni naslednji vidiki:

1. Razumevanje poslovanja.

Vodje pogosto zanemarjajo pomen rutinskih pregledov delovno-intenzivnih ali zelo pretočnih področij. Koristna orodja za ocenjevanje operativne učinkovitosti so lahko tudi formalne presoje, metrične analize in celo poslovna analitika (BI).

2. Izobraževanje, izobraževanje, izobraževanje.

Redno izobraževanje o sistemih in procesih (tudi med različnimi funkcijami) je nujno potrebno za zagotavljanje učinkovitosti poslovanja za zaposlene in vodstvo. Najboljše prakse so kontrolni sezname, dokumentacija z namenom izobraževanja (SOP) in coaching.

3. Ljudje so na prvem mestu.

Podjetje ne sme nikoli pozabiti, da deluje v okolju, ki ljudi postavlja v središče in kjer so odnosi med njim zelo pomembni. Z vzpostavitvijo petih ključnih skupin metrik lahko obdržimo fokus zaposlenih na produktivnosti. Če želimo zadržati zaposlene, jih moramo usposobiti, nagraditi najuspešnejše med njimi in izkoreniniti neučinkovito ravnanje.

4. Osredotočenost na izpolnjevanje naročil.

S povečevanjem obsega naročil in enot za skladiščenje zalog (SKU) dobivamo potrebna orodja, da se lahko sočimo z izzivi. Vse naše aktivnosti, od rednega vzdrževanja naprav in ocene zasnove sistema do mobilnih naprav in zlatih con v skladiščih, so usmerjene k enemu cilju – poskrbeti, da bodo iz tovarne pravočasno prihajali kakovostni izdelki.

5. Izboljšana storitev za stranke.

V storitveno naravnani panogi celo najmanjše podrobnosti lahko ustvarijo pomembno razliko. Zmanjševanje internih zamud in zagotavljanje skladnosti

dobaviteljev sta le dva od preprostih ukrepov za izboljšave.

6. Odstranjevanje ovir do uspeha.

Izvajanje analiz procesov za spremljanje težav in prepoznavanje priložnosti za izboljšave. Tabele, pripravljene na podlagi Paretovega načela, so zelo uporabne za odkrivanje ekstremov in določitev področij, kjer so potrebne spremembe. Tu ne gre za enkratni ukrep, ki ga po izvedbi lahko pozabimo ("set-and-forget"), ampak za stalen proces izboljšav.

7. Trajne izboljšave – dvigujemo letvico.

Tudi če smo že vpeljali določene izboljšave, je pomembno, da se z doseženim ne zadovoljimo. Namesto tega si vedno prizadevamo za vztrajno izboljševanje rezultatov in povečanje produktivnosti manj uspešnih sodelavcev.

8. Pregled procesov.

Presenetljivo je, koliko centrov za elektronsko izpolnitev naročil nima ustrezne procesne dokumentacije. Ko so procesi vzpostavljeni, jih je mogoče vrednotiti in posodobiti za stalne izboljšave, možno pa jih je tudi popolnoma predelati, da jih prilagodimo novim delovnim tokovom ali avtomatizaciji.

9. Primerjava s podobnimi podjetji.

Vzpostavimo mrežo v panogi opreme za ravnanje z materiali (MHE), da dobimo vpogled in spoznamo strategije, ki so jih drugi že uspešno vpeljali v svojo poslovno prakso. Ko se povezujemo z dobavitelji, jim obenem dajemo možnost, da ustvarijo dodatno vrednost za naš posel.

10. Ocena moči sistema.

S pregledom tehnologije, ki jo uporabljamo, lahko ocenimo učinkovitost svojega sistema za ravnanje z materiali. Vprašati se moramo, ali nam obstoječi sistem nudi vse, kar zahtevajo vaše operacije. Nato pregledamo ponudbo za trgu in se odločimo, ali so potrebne nadgradnje.

Katere so glavne pobude v trenutnem okolju oskrbovalne verige?

Proaktivni pristop in upoštevanje izračunanih tveganj pri sprejemanju nabavnih

odločitev, pa tudi iskanje alternativnih virov/dobaviteljev za kritične komponente.

Na kakšen način prek odnosov z dobavitelji vplivate na stroškovno učinkovitost?

Če želimo zgraditi trdne odnose in izboljšati učinkovitost celotnega procesa, je nujno, da zaupamo svojim dobaviteljem in jih obravnavamo kot partnerje in ne le kot ponudnike blaga in storitev. Pomembno je, da skrbimo za čim boljšo tehnologijo, podpiramo avtomatizacijo, se držimo plačilnih rokov, razvijemo stabilen načrt komunikacije, poznamo razliko med ceno in vrednostjo, imenujemo skrbnike odnosov z dobavitelji (SRM) in poskrbimo, da so stališča vodij nabave in oskrbovalne verige glede določene kategorije izdelkov ali storitev usklajena.

Za konec intervjuja še nekoliko drugačno vprašanje. Kdo vam je za vzor?

Že vse življenje me navdušuje in navdihuje Swami Vivekananda, indijski menih, filozof in pisec iz 19. stoletja. Moj moto v življenju je ena njegovih misli: »Vstani, zbudi se in se ne ustavi, dokler nisi dosegel cilja.« Vedno sem ga občudoval, ker se ni nikoli nehal spraševati o stvareh, v katere ni bil prepričan. Vedno se je spraševal o statusu quo in opazil je vsako podrobnost. Naslednja stvar, ki mi je pri njem zelo všeč, je, da ni bil le izjemen govornik, ampak tudi odličen poslušalec. Če poskusim poiskati povezovalno med mojo filozofsko naravnostjo in mojim delom, bi rekel, da poleg hitrega odzivanja na spremembe v mikro in makroekonomskem okolju negotovost najlažje premagaš tako, da se učiš, preskušaš nove rešitve, umerjaš, si zastavljaš vprašanja in ostajaš osredotočen na razvoj boljših procesov. V vsakodnevnem jeziku to pomeni, da čas vedno prinese spremembe. Ni smiselno, da se trepljamo po ramenu zaradi preteklih uspehov, ali da se čutimo premagane, ker nam trenutno ni uspelo. Pomembno je, da se borimo naprej in uporabljamo pravo tehnologijo.

Skupaj ustvarjamo velike zgodbe.



Inovativne ideje za oblikovanje celovitih rešitev

Nina Merše

Trendi, potrebe kupcev in hitro spreminjajoča se tehnologija od nas zahteva spremembe, agilnost in hitro odzivnost. V Iskraemecu smo našo inovativnost uporabili za zagotavljanje energetskih storitev – eIoT (Energy IoT), ki uporabljajo povsem novo nastajajoča področja kot so umetna inteligenca, hiter prenos podatkov in zanesljivo komunikacijo.

Ponudba raznovrstnih rešitev za naše kupce je eden od temeljev Iskraemecove kratkoročne in dolgoročne strategije rasti. Uspešno smo diverzificirali produktni portfelj in zmanjšali odvisnost od ozke skupine izdelkov, tako da smo svoji ponudbi dodali rešitve 'na ključ' za napredno merilno infrastrukturo v energetskem in vodnem segmentu. Svoj portfelj smo obogatili z novo modularno platformo eIoT in inovativno programsko rešitvijo Symbiot, kar podpira konkurenčno prednost podjetja v globalnem pogledu. Inovacije nam omogočajo, da trg razširimo iz obstoječega elektrodistribucijskega segmenta na nove tržne segmente na področju pametnih omrežij in pametnih skupnosti (npr. pametna mesta).

Vsako leto smo zaključili z nagradami, ki smo jih prejeli za svojo zanesljivost kot zaupanja vreden partner, za trajnostno naravnost in inovativnost. V Iskraemecu se zavedamo, da je bistveno, da bomo le s povezovanjem tehnoloških in družbenih inovacij, dosegli zeleno in digitalno

preobrazbo ter zastavljene podnebne cilje. Iskraemecov projekt Zeleni pingvin, za katerega smo prejeli evropsko nagrado za spodbujanje podjetništva v kategoriji podpiranja trajnostnega prehoda, je digitalna rešitev za mesta, ki temelji na zajemu in analizi podatkov porabe energentov, ki šole, šolarje in preko njih ostale prebivalce angažira, da osebno pripomorejo k nižanju ogljičnega odtisa in razvijejo nove navade.

V preteklem letu smo ustanovili tudi novi Tehnološki dizajn center, ki bo skrbel za strateško upravljanje prihodnjih tehnoloških trendov, izboljšanje procesov oblikovanja, inovativnost in ustvarjalnost ter prek katerega bomo usmerjali in vodili globalni razvoj novih pametnih rešitev. Naš cilj je povezati različne ideje in vidike ter se osredotočiti na ključne globalne razvojne dejavnosti. Center nam bo omogočil, da bomo učinkoviteje izkoriščali svoje najboljše vire in uskladili primerljive funkcije v vseh razvojnih centrih Iskraemeca po vsem svetu. Naš cilj je predvsem spodbujanje uporabe novih energetskih tehnologij, ki imajo pomembno vlogo pri prevajanju rezultatov pristopa novih rešitev in storitev v spremembe v energetskem sistemu.

S programom za inkubacijo in pospeševanje idej Data 2050 stremimo k prepoznavanju novih idej, pospeševanju njihove realizacije ter sodelovanju s projekti, podjetji in skupinami na področju tehnologije interneta stvari, e-mobilnosti in drugih inovativnih podatkovnih področij.

V Iskraemecu si želimo izpolniti vse višje zahteve naročnikov po kratkih dobavnih rokih, prilagojenih izdelkih in preglednosti,

zato na vseh lokacijah v proizvodnji vpeljujemo številne digitalne tehnologije, ki podpirajo proces sprememb na področju komunikacije, standardizacije in fleksibilnosti. Z lokalnimi proizvodnimi obrati smo blizu svojim kupcem, pomagamo pri razvoju regij in njihovih prebivalcev ter zmanjšujemo tveganja, ki jim je izpostavljena kritična infrastruktura. Svoje delovanje vztrajno izboljšujemo z avtomatizacijo, digitalizacijo, usklajevanjem oskrbne verige, krepitvijo povpraševanja in vitko proizvodnjo.

Dolgoročno in stabilno sodelovanje Iskraemeca z znanstvenimi in raziskovalnimi institucijami (univerze, šole, start-up podjetja,...), so ključnega pomena na raziskovalnem in razvojnem področju novih tehnologij, razvoja znanj in talentov ter tudi pri vplivu mladih inovativnih posameznikov na spremembe v okolju in družbi. Pri sodelovanju z različnimi institucijami smo uspešno zaključili razvojno raziskovalne projekte, ki so del današnjega Iskraemecovega portfelja.

S pomočjo novih tehnologij bomo tudi v prihodnje razvijali ustrezne in napredne rešitve za področje pametnih omrežij, pametnih mest in e-mobilnosti, ki bodo nam ter našim strankam in partnerjem omogočale učinkovito poslovanje in doseganje zastavljenih ciljev ob sočasnih prihrankih energije in zmanjševanju ogljičnega odtisa. Svoje znanje in izkušnje bomo še naprej usmerjali v razvoj celovitih rešitev zasnovanih, da izpolnijo in presežejo specifične zahteve kupcev v segmentu rešitev za upravljanje energije in vode ter ohranjanju kakovosti življenja za prihodnje generacije.

V projektu modernizacije in digitalizacije elektrodistribucijskega omrežja v Severnem Kairu smo dosegli pomemben mejnik

Smilja Dolgan Paternoster in Sara Saleh

Elsewedy Electric podpira Egipt na poti k ambiciozno zastavljenemu cilju digitalne preobrazbe. Podpis energetske pogodbe (EPC) s podjetjem North Cairo Electricity Distribution Company (NCEDC) je pomemben del egiptovskih prizadevanj za digitalizacijo omrežja.

Iskraemeco bo v okviru projekta dobavil pametne števec, podatkovni koncentrador, programski paket za upravljanje podatkov ter podporne storitve, ki so del rešitve

energetskega interneta stvari (IoT) in tako prispeval svoj delež k stabilni in učinkoviti oskrbi z električno energijo.

Ekipa, ki jo sestavljajo predstavniki podjetij NCEDC, TEPCO, EEHC in ELSEWEDY ELECTRIC T&D, je pred kratkim preživela teden dni na naši lokaciji v Kranju, kjer smo v začetni izvedbeni fazi projekta opravili zaključni prevzemni zapisnik (Factory Acceptance Test - FAT). V okviru projekta bomo izdelali pametne števec

nove generacije IE.5 in IE.7, ki se ponašajo z nekaterimi lastnostmi, razvitimi posebej za NCEDC. Poleg tega bomo dobavili tudi komunikacijske module in napredni sistem za upravljanje podatkov, Symbiot. V zadovoljstvo nam je, da smo opravili zaključni prevzemni zapisnik za enofazne števec IE.5 in za Iskraemecove števec nove generacije pridobili odobritev, da so lahko del enega največjih projektov pametnega merjenja v Egiptu.



Projekt nas navdaja z visokimi pričakovanji in prepričani smo, da bomo izpolnili njegove zahteve. V sodelovanju z drugimi partnerji bomo uspeli okrepiti in modernizirati egiptovsko infrastrukturo in izpolnili potrebo države po pametnem in celovitem omrežju.



Veseli smo, da je o tem izjemnem strateškem projektu z nami spregovorila inženirka **Noha Mohamed AbdElWahab**, projektna vodja za področje merjenja. Inž. Noha je v podjetju North Cairo Distribution Company zaposlena že 25 let kot generalna direktorica, zadnjih sedem let pa kot vodja sektorja števec. Na področju merjenja ima skoraj sedem let izkušenj.

Lahko na kratko povzamete projekt? Zakaj so bili pametni števeci za uspeh projekta tako pomembni?

Projekt posodobitve smo v Egiptu začeli že leta 2015, ko smo po vsej državi namestili 250.000 števec. Delež elektrodistribucije NCEDC v tem projektu je bil 53.000 števec. V tistem času so številne države po svetu že začele uporabljati pametne števec, kar je tudi nam dalo idejo za projekt. Ko sta se egiptovska vlada in ministrstvo za električno energijo seznanila s tehnološkimi prednostmi pametnega merjenja v različnih državah sveta, sta začela resne pogovore o predlogu, da bi tak projekt izvedli tudi v Egiptu. Ministrstvo je izdalo javni razpis za 250.000 naprav, jaz pa sem bila projektna vodja vseh faz do zaključka namestitve. Projekt zdaj nemoteno teče. Uspeh, ki smo ga dosegli, nas je spodbudil, da smo začeli razmišljati o novem projektu s pametnimi števeci, kar je privedlo do podpisa pogodbe za projekt JICA. Cilj projekta ni bil le zagotoviti namestitev pametnih števec, ampak zgraditi celovito pametno omrežje, ki bo zajemalo distribucijska podjetja, pametne panele, sistem napredne merilne infrastrukture in pametne števec. Eno od izbranih testnih območij je bilo okrožje Helmia v Kairu. Seveda so to le prvi koraki prehoda na pametni sistem. Naš cilj je postopno zgraditi celovito omrežje, ki bo

Egiptu omogočilo, da se bo v sedmih letih lahko popolnoma zanesel na svojo pametno omrežje.

Kaj bo z vidika ministrstva za električno energijo in z vašega osebnega vidika ta prehod prinesel državljanom?

Po mojih izkušnjah se področje merjenja sooč s številnimi izzivi glede upravljanja, vzdrževanja, odčitavanja in zaračunavanja, ki pa jih je vse mogoče rešiti z uporabo pametnih števec. Prepričana sem, da pametni števeci zlahka upravičijo ves čas, trud in stroške, ki so potrebni za njihovo namestitev in vpeljavo. Poleg tega z vpeljavo pametnih števec stopamo na pravo pot digitalne preobrazbe, ki je v skladu z nacionalno vizijo in cilji, in se nam ni več treba zanašati zgolj na človeške vire. Trdno verjamem, da bodo imeli od izvedbe projekta korist potrošniki in ministrstvo, saj bo projekt prinesel precejšnje prihranke in boljšo skladnost ter omogočal točne analize omrežja preko poročil. Ko se ne bomo več zanašali le na napovedi, bomo lahko sprejemali odločitve, ki bodo dejansko odraz omrežnih potreb. Znalimo bomo pravilno upravljati omrežje in, kar je najpomembnejše, zaradi sprememb bo upadla potreba naših odjemalcev po interakciji z elektrodistribucijo in njenimi zaposlenimi, saj bo števec sam odgovoren za celoten postopek zaračunavanja in oddaljeno reševanje nekaterih težav. Vpeljane

spremembe bodo izboljšale upravljanje naprav, ker mnogi potrošniki niso preveč naklonjeni pogostim obiskom terenskega osebja elektrodistribucije. Menim, in tudi moje izkušnje potrjujejo, da bodo koristi precejšnje in upam, da bomo s projektom nadaljevali, dokler pametni števeci ne bodo nameščeni po celotnem Egiptu.

Kako pa lahko opišete svojo izkušnjo z Iskraemecom?

Moje sodelovanje z Iskraemecom na področju pametnih števec še ni končano, saj smo trenutno v fazi zasnove. Priložnost sem imela opazovati mlade razvojne inženirje pri delu in navdušena sem bila, ko sem videla, s kakšno natančnostjo se lotevajo svojih nalog in kako profesionalno obravnavajo naše predloge. Ko sem prvič obiskala tovarno v Sloveniji, me je prevzelo, kar sem videla; bilo je neverjetno. Všeč mi je bil sistem nadzora kakovosti vseh postopkov in oddelek za kakovost. Očitno je, da prav ti pomembno prispevajo h končnemu rezultatu, kajti če je proces dober od začetka do konca, potem bo tak tudi končni izdelek. Glede na dosedanje izkušnje lahko rečem, da bo to partnerstvo koristno za obe strani. V eni od faz projekta sem obiskala tudi tovarno v Egiptu. Tudi ta ima odlične procese in moderno, razvito opremo, in prepričana sem, da je povsem konkurenčna drugim proizvajalcem števec v Egiptu.

Kako vidimo prihodnost sektorja kadrov in kaj narediti, da postanemo najboljši zaposlovalec

Manca Ramovš Kovačič in Nina Merše

Kadrovska funkcija se je skozi čas globoko transformirala. Če smo včasih ob besedi kadrovska pomislili na administrativno funkcijo, ki se ukvarja predvsem z urejanjem dokumentacije zaposlenih, postaja danes vse bolj jasno, da se kadrovska služba razvija v globalno korporativno funkcijo, ki se prednostno osredotoča na organizacijski razvoj, upravljanje talentov, digitalizacijo, optimizacijo procesov ter ljudi in njihovo dobro počutje v organizaciji.

Občutek sreče in zadovoljstva na delovnem mestu ni samoumeven in ne izhaja le iz delovnega okolja. Posameznika na individualni ravni vodi notranja motivacija, ki se kaže kot zavzetost in način vedenja. Večji občutek pripadnosti zaposleni dobijo takrat, ko je njihovo delo opaženo, vidijo smisel lastnega dela in povečujejo občutek lastne vrednosti. Poseben fokus je na gradnji uspešnih in motivirajočih ekip, rednem merjenju zadovoljstva in zavzetosti

zaposlenih ter v zvezi s tem povezanimi akcijskimi načrti, kontinuiranim izobraževanjem in usposabljanjem ter razvojem kadrov. Na uspešnost posameznika namreč vplivajo dejavniki, ki izhajajo iz posameznika, kot tudi tisti, ki izhajajo iz poslovnega okolja (vodja, tim, zunanji partnerji itd.)



»Eden od strateških ciljev službe je voditi kadre iz različnih geografskih območij v skladu s strateškimi cilji Skupine, spodbujati sodelovanje in na pozitiven način izkoriščati različnost, obenem pa skrbno upoštevati kulture razlike in spoštljiv odnos do lokalnega okolja. Le če priznamo in sprejmemo različnost v vseh njenih oblikah lahko izkoristimo vse prednosti, s katerimi naši zaposleni prispevajo k rasti podjetja.«

Maks Prokop
Globalni direktor za kadre Skupine Iskraemeco



Danes trg dela ponuja veliko priložnosti in odhod ključnih kadrov je za podjetje lahko zelo boleč. Zavedamo se pomembnosti kompetenc naših zaposlenih, zato uvajamo inovativne in agilne pristope, ki so in bodo prepoznani s strani naših kupcev in partnerjev. Z opolnomočenjem zaposlenih in razvojem njihovih kompetenc lahko zagotovimo kakovostne rešitve ter inovativne izdelke in storitve, ki bodo pomemben člen v energetske industriji prihodnosti. Naši zaposleni so namreč tisti, ki s svojim znanjem razvijajo rešitve in izdelke, nato pa te rešitve prilagajajo željam kupcev.

Zaposlene spodbujamo in jim omogočamo različne oblike dodatnih izobraževanj, mednarodnih izmenjav, sodelovanj pri različnih projektih v našem podjetju, v zunanjih institucijah in pri različnih partnerjih. S tem ohranjamo ne le visoko strokovnost zaposlenih, temveč tudi našo skupno pripravljenost na razvojne spremembe.

Iskraemecove aktivnosti na področju razvoja kadrov

- **Prepoznavanje ključnih in potencialnih sodelavcev in njihov razvoj v skladu s prepoznanim potencialom** - programi Poslovna akademija, Akademija talentov.
- **Usmerjeno izobraževanje vodij** - osnovni in napredni programi vodenja.
- **Mentorski program** - prenos znanja in kompetenc.
- **Ustvarjanje stimulatивnejšega delovnega okolja** - obnove prostorov, omogočanje fleksibilnejšega delovnega časa, ustrezno nagrajevanje v skladu z uspešnostjo.
- **Strateško sodelovanje z izobraževalnimi inštitucijami** - sodelovanja, programi.

Kadrovska služba je strateški partner, ki so sooča s stalnimi izzivi. Njihova odgovornost je stalno spremljanje in vpeljevanje trendov na področju razvoja in ohranjanja kadrov,

inovativnih rešitev na področju upravljanja delovne uspešnosti in učinkovitosti ter ustrezne podpore pri razvoju posameznika in timov. V prihodnosti bo imela kadrovska služba pomembno vlogo pri osredotočenosti na ocenjevanje vodij, timsko in globalno sodelovanje, spodbujanje pridobivanja povratnih informacij ter spodbujanje kulture dialoga. Kakovost odnosov namreč močno vpliva na večje zadovoljstvo zaposlenih, naših kupcev in partnerjev ter posledično na ugled in uspeh podjetja.

»V podjetju je ključno vzpostaviti strateški proces razvoja kadrov in zagotoviti, da so talentirani kadri pripravljeni na napredovanje in zasedbo ključnih delovnih mest. Konkurenčno in hitro spreminjajoče se poslovno okolje zahteva od nas inovativnost in prilagodljivost na spremembe, zato si prizadevamo, da pri zaposlenih krepimo kompetence in znanja, s katerimi bodo naši strokovnjaki v prihodnosti pripomogli k uspešnem razvoju in uspehu podjetja.«
Nena Hribar, vodja sektorja Kadri.

Digitalizacija in informacijska varnost na globalni ravni

Robi Zorman in Anže Zaletel

V zadnjih nekaj letih so številne spremembe vplivale na industrijo informacijske tehnologije. Poleg digitalne preobrazbe se morajo podjetja danes soočiti tudi z izzivi globalizacije ter z vse večjimi pritiski glede informacijske varnosti.

Kot podjetje, usmerjeno v spremembe, je Iskraemeco v dobi globalne digitalizacije popolnoma preoblikoval svoje interne procese, da bi se lahko kar najbolj približal svojim kupcem in se prilagodil trgu. Ker delujemo kot globalno podjetje smo uvedli oblačne sisteme, ki našim zaposlenim omogočajo, da svoje delo opravljajo enostavno in brez motenj kadarkoli, kjerkoli in na kateri koli napravi, vse s ciljem, da nudimo kupcem najboljšo podporo in visokokakovostne storitve. V zadnjih letih smo veliko vlagali v zaposlene, da se lahko danes v celoti osredotočijo na potrebe kupcev ter pridobijo tehnično in specifično znanje na področju upravljanja informacij in digitalnih tehnologij.

Visoko raven podpore lahko dosežemo le s spremembo internih procesov. Digitalizacija in visoka stopnja agilnosti sta med glavnimi dejavniki modernih pristopov, ki so se razvili kot posledica radikalnih sprememb tržišča in poslovanja. Digitalna globalizacija in pohenenje storitev ustvarjata boljše uporabniško izkušnjo za naše kupce, saj kupcem lahko nudimo enako vsebino, hitrost in učinkovitost podpore ne glede na to, kje se nahajajo ali kdaj jo potrebujejo. Kupcem

pomagamo usvojiti strokovno znanje in optimizirati uporabo proizvodov in storitev, da postanejo bolj produktivni in fleksibilni pri sprejemanju analitičnih odločitev.

Globalna digitalna preobrazba s seboj prinaša tudi številne grožnje in tveganja, s katerimi se bomo morda morali soočiti kot podjetje ali kot posameznik. Iskraemeco je dosegel velik napredek na vseh stebrih informacijske varnosti: ljudeh, procesih in tehnologiji. Strateška vlaganja v te stebre zagotavljajo visoko stopnjo zaščite pred vse hujšimi eksternimi grožnjami, ki nastajajo kot stranski učinek naraščanja rabe digitalnih virov in ekonomske globalizacije.

Z uvedbo in pridobitvijo certifikata ISO 27001 za Iskraemecova podjetja v Sloveniji, Egiptu in Indiji smo naredili pomemben korak v smeri zagotavljanja najvišje stopnje varnosti za globalno rastoče podjetje. Zaradi globalizacije se učinki varnostnih standardov izvajajo na ravni celotne skupine Iskraemeco. Odkar je naše podjetje pridobilo certifikat ISO 27001, je predmet rednih presoj, ki jih izvajajo pooblaščen organizacije in naši kupci. To je najboljši dokaz naše zrelosti na področju upravljanja informacijske varnosti in jasen pokazatelj, da varnost zagotavljamo tako znotraj podjetja kot tudi za vse informacije, ki nam jih posredujejo kupci, saj le tako lahko upravičimo njihovo izkazano zaupanje.

Z organizacijo globalnih programov usposabljanja zaposlene po vsem svetu ozaveščamo o informacijski varnosti, da bi jim omogočili nemoteno in varno delo z informacijskimi viri in podatki, ne glede na to, kje se nahajajo.



Usklajenost s trendi trajnostnega razvoja v Iskraemecu

Mojca Markizeti in Lara Šarabon Štojs

Trajnost ni več le 'opcija', ampak je poslovni imperativ vsakega podjetja in v zadnjem času tudi vroča tema na sejah upravnih odborov. Gospodarstva okoli nas pospešeno izvajajo trajnostne projekte in ukrepe, ker se zavedajo, da bo trajnostni pristop pomembno merilo konkurenčnosti, ki bo določalo tudi ugled blagovne znamke in dostop do financiranja. Deležniki v vrednostni verigi upravljanja z energijo pa morajo še vedno uresničiti svoje obljube in zagotoviti zeleni in digitalni prehod energetskega sektorja s poudarkom na energetske učinkovitosti in opolnomočenju potrošnikov, kar bo omogočilo razogljičenje družbe in učinkovito obvladovanje tveganja, ki ga prinaša preobremenjenost Zemlje.

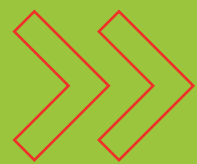
V Iskraemecu je trajnostni razvoj filozofija in vizija, ki jo je treba živeti in udeležati ter je trdno zasidrana v kulturi in strategiji podjetja. Trenutno stanje v svetu in s tem povezana tveganja, nam jasno kažejo, da moramo ukrepati takoj. Pri svojem poslovanju, oskrbovalni verigi in odnosih z našimi partnerji prevzemamo odgovornost za korak naprej proti trajnostni družbi.

Iskraemeco nudi kakovostne izdelke, rešitve in storitve, ki omogočajo učinkovito rabo energije in vode po vsem svetu. Digitalizirane rešitve za internet stvari, digitalna omrežja, pametna mesta, elektrodistribucije, infrastrukturo in skupnosti kupcem zagotavljajo podatke, ki jih potrebujejo za upravljanje porabe energije in vode, napovedovanje povpraševanja in optimizacijo stroškov. Te rešitve omogočajo bolj trajnostno delovanje uporabnikov, mi pa z njimi pomagamo spremeniti svet in omogočiti boljše in varnejšo prihodnost. Za nas in za naše otroke.



Iskraemeco nudi kakovostne izdelke, rešitve in storitve, ki omogočajo učinkovito rabo energije in vode po vsem svetu. Digitalizirane rešitve za internet stvari, digitalna omrežja, pametna mesta, elektrodistribucije, infrastrukturo in skupnosti kupcem zagotavljajo podatke, ki jih potrebujejo za upravljanje porabe energije in vode, napovedovanje povpraševanja in optimizacijo stroškov.





Okolje in upravljanje energije

Iskraemeco prispeva k ohranjanju narave tako, da preprečuje ali zmanjšuje škodljive vplive na okolje in z zagotavljanjem boljše energetske učinkovitosti ustvarja dodano vrednost za nas, naše kupce in druge deležnike.

Zavedamo se, kako pomemben je naš lasten ogljični odtis, zato smo v preteklih dveh letih izvedli popolno energetska, logistično in operativno prenovo vseh poslovnih prostorov, tako upravne stavbe kot proizvodnih prostorov, razvojnega centra in laboratorijev. Vlaganja in prenova so temeljile na strategiji podjetja in naši želji po ogljično nevtralnih proizvodnih in drugih podpornih operativnih procesih. Od leta 2013 smo skupni ogljični odtis zmanjšali za kar 70 odstotkov. Leta 2021 smo v primerjavi z letom 2020 porabo električne energije znižali za 9 odstotkov, skupna količina odpadkov (embalaža, električna in elektronska oprema, plastika) pa je bila lani 2 odstotka nižja kot leto pred tem. Leta 2021 smo z investicijami v energetska učinkovitost, renovacijo in optimizacijo uspeli skupno porabo energije znižati za 15 odstotkov v primerjavi z letom 2020. Primerjava z letom 2019, pred začetkom prenove, pa kaže, da se je poraba energije v podjetju z različnimi projekti optimizacije in večje učinkovitosti zmanjšala za 23 odstotkov.



Od leta 2013 smo skupni ogljični odtis zmanjšali za

70%

Leta 2021 smo porabo električne energije znižali za

9%



Skupna količina odpadkov je nižja za

2%



Skupno porabo energije v Iskraemecu smo znižali za

15%



Razvoj izdelkov

Nove trajnostne materiale na inovativen način uvajamo v naše izdelke. Potrdili smo uporabo dveh vrst materialov iz reciklirane plastike, kar je vodilo k znatnemu upadu porabe plastike iz izvornih surovin in energije. Če uspemo zamenjati 10 odstotkov uporabljene plastike z odobrenimi recikliranimi materiali, bomo porabo plastike na letni ravni zmanjšali za 400 ton, in tako prihranili kar 798.000 litrov nafte.

Naše potrebe po recikliranih materialih, ki jih uporabljamo v svojih komponentah, so vsako leto višje. Trenutno naše komponente vsebujejo 10 odstotkov recikliranih kovinskih delov in 10 odstotkov postindustrijske reciklirane plastike.

Iskraemecove storitve

Naše storitve so zasnovane tako, da pomagajo ohranjati okolje. Naši izdelki in storitve so pomembni gradniki pametnih mest in njihovih skupnosti.

Področji urbanizacije in digitalizacije ponujata nešteto priložnosti in izzivov, kako lahko prispevamo k trajnostnemu razvoju mest in višji kakovosti življenja. Ko se povečuje gostota uporabnikov in količina infrastrukture v mestih, se povečuje tudi potencial za medsektorsko integracijo in kompleksno infrastrukturo, kot so na primer pametna omrežja. Povezovanje pametnih domov, pametnih omrežij in pametnih mest z rešitvami interneta stvari nam lahko pomaga pri doseganju trajnostnih ciljev. Kot družba stopamo v desetletje, ko nam bo uspelo ali pa nam ne bo. Danes je zadnji čas, da ukrepamo.

Iskraemecov pristop Smart City je ekosistem rešitev, ki povezuje vse vertikalne in horizontalne ekosisteme z različnimi deležniki kot so prebivalci, skupnosti, lokalne javne službe, občine in podjetja.

V podjetju smo razvili digitalno rešitev Zeleni pingvin (Green Penguin) za pametna mesta. Zeleni pingvin podpira ogljično nevtralnost preko ozaveščanja in vključevanja prebivalcev mesta.

Delo z mladimi soustvarja prihodnost

Iskraemeco je k sodelovanju na posebnem izzivu povabil študente Akademije za likovno umetnost in oblikovanje, Fakultete za elektrotehniko, Fakultete za računalništvo in informatiko in Ekonomske fakultete, ki so vključene v interdisciplinarni program dizajn managementa. Sodelujočim smo zastavili zanimivo nalogo: prosili smo jih, naj v projektu raziščejo, kako lahko podatke o upravljanju energije uporabimo v podporo razogljčenju družbe.

Študentje so natančno preučili naše poslovne partnerje, skupnosti, panogo in potrošnike električne energije, da bi pridobili čim več znanja o rešitvah pametnega merjenja, tehnoloških izzivih ter globalnih in družbenih izzivih. Iskraemecova ekipa je ob podpori oddelkov Inovacije, Tehnološki dizajn center, Produktno vodenje

in Trajnosten razvoj skozi celoten proces študentom nudila vso potrebno podporo in tudi dostop do naše opreme.

Ob zaključku izziva so študentje pripravili štiri izjemne ideje in jih razvili do faze potrditve modela (PoC). Navdušilo nas je, koliko časa, truda, ustvarjalnosti in znanja so vložili v svoje projekte. Rešitve, ki so jih predlagali, so ambiciozne in pripravljene na izzive prihodnosti.

Rezultati projekta so bili izjemni, a to ni vse, kar šteje. Stkali smo nove vezi in ustvarili okolje, kjer ima vsakdo možnost razvijati svoje znanje in kompetence. Veseli nas, da toliko talentiranih mladih ljudi zanima izboljševanje energetskih sistemov in si želijo te sisteme dvigniti na naslednjo raven digitalnega in zelenega prehoda.

Portal za upravljanje življenjskega cikla projekta (PLM)

Zavedamo se pomena vlaganja v zagotavljanje transparentnosti v celotni oskrbovalni verigi. Naš glavni fokus so materiali (predvsem konfliktni in kritični materiali), njihovo poreklo in standardi dela. Skupaj s partnerji dvigujemo standarde v panogi, znižujemo izpostavljenost tveganjem na nemirnih globalnih trgih in ustvarjamo svet, kjer ni prostora za izkoriščanje virov in ljudi. Ti razlogi so nas vodili tudi pri projektu digitalizacije globalne oskrbovalne verige. Zasnovali smo portal PLM, ki bo v prvi fazi izvedbe pritegnil naše dobavitelje. Portal bo deloval kot primerjalno orodje, ki bo omogočalo boljši pregled nad tveganji, dostop do dokumentov o zagotavljanju zakonitosti, različne primerjave in hitrejše sprejemanje odločitev. Zdaj lahko skozi svojo oskrbovalno verigo preverjamo skrbnost poslovanja in na podlagi načrtov, ki smo jih sprejeli skupaj z dobavitelji, zagotavljamo hitrejši in boljši razvoj.

Podpiranje trajnosti prek partnerstva

Iskraemeco je aktivni član pobude Global Compact organizacije Združenih narodov (UNGC). Od dobaviteljev in poslovnih partnerjev pričakujemo, da bodo spoštovali deset načel UNGC, ki zajemajo področja kot so človekove pravice, delo, okolje in boj proti korupciji. Podjetje vsako leto preveri tudi svoj etični kodeks, ki ga morajo upoštevati vsi naši zaposleni in dobavitelji. Skozi celotno oskrbovalno verigo zagotavljamo tudi skladnost z etičnim kodeksom Združenja za pošteno delo (Fair Labor Association) in standardov Mednarodne organizacije za delo (International Labour Organization).

V Sloveniji sodelujemo z Gospodarsko zbornico Slovenije (GZS), AMCham in Mrežo trajnostnih podjetij Slovenije, CER. Na mednarodnem parketu smo član Evropskega združenja ponudnikov pametnih energetskih rešitev ESMIG in član združenja IDIS. Aktivni smo tudi v drugih strokovnih in poslovnih združenjih, kjer Iskraemecovi strokovnjaki v okviru strokovnih skupin sodelujejo pri razvoju standardov in oblikovanju trendov.

Predani kakovosti. Predani kupcem.

Gregor Kita in Smilja Dolgan Paternoster

Vsako odgovorno podjetje se trudi zagotavljati izdelke, rešitve in storitve najvišje možne kakovosti. Dosledno zagotavljanje visoke kakovosti izdelkov in storitev pa je vedno posledica strukturiranih, povezanih in nadzorovanih poslovnih procesov, uspešnega upravljanja dobaviteljev, postopkov validacije in končne kontrole ter doslednega izpolnjevanja ciljev, potreb in pričakovanj kupcev.

Kakovost ni in nikoli ne bo stvar naključja. Kakovost je vedno posledica metodičnih in v kakovost usmerjenih aktivnosti in procesov znotraj organizacije. Vsako podjetje, ki je več let prisotno na trgu, ne glede na panogo ali velikost, se bo prej ko slej srečalo z izdelki, rešitvami in storitvami, katerih kakovost ne bo dosegala zelenih standardov. Ko pridejo do te točke, se vse organizacije znajdejo v podobni situaciji, a z nekaj razlikami. Prvi razločevalni dejavnik je število takih neželenih dogodkov, s katerimi se podjetje sooči, ključno merilo pa je odnos podjetja do uporabnika ali potrošnika in način, kako se odzove na pojav

slabše kakovosti. Če podjetje resnično skrbi za dobrobit kupcev, se bo odzvalo takoj in s primerno empatijo. V segmentu B2B bo kupec že v naslednji iteraciji postal prodajalec in se zato močno zaveda, kako pomembna je kakovost in predanost končnim uporabnikom ali potrošnikom.

Prav zato je hitrost odziva in zagotovitev virov kritična komponenta reševanja vseh težav, ki so povezane s kakovostjo. Dejansko gre za pomembne situacije, ko lahko preverimo, ali je bila odločitev za sodelovanje z določenim dobaviteljem res prava.

Iskraemeco že več let veliko vlaga v kakovost in je v tem času vzpostavil organizacijsko kulturo, katere jedro so prav transparentni odnosi s kupci. Kompleksnost izdelkov, rešitev in storitev se nenehno povečuje, s tem pa raste tudi tveganje, povezano z uporabo standardov kakovosti. Pričakovanja in zahteve strank lahko izpolnimo le, če optimiziramo kakovost v vseh procesih podjetja in povečujemo kompleksnost ter število preskusov in končnih kontrol. Ker vztrajamo pri izvajanju zanke hitrih odzivov in 'usvojenih lekcij', naši kupci blagovni znamki Iskraemeco zaupajo in so prepričani, da je bila njihova izbira Iskraemeca za ponudnika merilnih in energetskih rešitev prava odločitev.

V Iskraemecu za kakovost skrbimo tudi tako, da si nenehno zastavljamo vprašanje, kako se naše delo v vsakem procesu in v vsaki aktivnosti povezuje s pričakovanji in zahtevami kupca. Pri razvoju, izdelavi in dobavi izdelkov in storitev z izrazom 'visoka kakovost' označujemo rešitve in proizvode, ki delujejo brezhibno, natančno in ekonomično. Seveda je to mogoče doseči le, če so vsi sestavni deli izbrani skrbno in premišljeno, povezani z najsodobnejšo tehnologijo, okoljska odgovornost pa je vdela na vse organizacijske procese. S konceptom e-mobilnosti in raznovrstnimi energetskimi viri se vloga in dojemanje energije širi. Električna omrežja postajajo nestabilna, in vse intenzivnejša nihanja zahtevajo hitre in točne odločitve, ki jih omogočajo le visokokakovostne rešitve in proizvodi. Nobeno naključje ni, da je energija postala del kritične infrastrukture. Vsi, ki podpiramo energetski sistem s svojimi rešitvami in proizvodi delimo odgovornost za njeno delovanje. Seveda taka odgovornost zahteva najvišjo kakovost. Iskraemeco pozna in razume merjenje in naše rešitve uporabljajo najzahtevnejši kupci v najbolj zapletenih situacijah. Za nas je kakovost glas kupca, ki ga spoštujemo in cenimo, in svoje znanje ter leta izkušenj uporabljamo, da bi v prihodnje še izboljšali kakovost svojih izdelkov in storitev ter odziv na morebitna odstopanja.



»V vsakem trenutku dneva je pred nami zahtevna naloga – kako ohraniti in okrepiti svoj ugled zanesljivega in zaupanja vrednega poslovnega partnerja. Nenazadnje je prav način, kako se odzivamo na neprijetne dogodke, tisti najpomembnejši vidik, ki določa naravo našega odnosa s kupci. Naš cilj je, da s hitrim, strateškim in transparentnim odzivom poskrbimo, da kupci prejmejo vso potrebno pozornost in čim hitreje tudi delujočo rešitev za svoj problem.«

Gregor Kita
Direktor kakovosti v Iskraemecu



»Naši vodilni so potrdili zavezo vzpostavitvi in razvoju integriranega sistema vodenja. Struktura upravljanja v Iskraemecu zagotavlja vso potrebno podporo za vzpostavitev in izvedbo procesov za doseganje ciljev in strategij po metodi PDCA. Iskraemeco se trudi prepoznati sedanje in prihodnje potrebe kupcev, izpolniti njihove želje ter preseči njihova pričakovanja. Integrirani sistem vodenja je del večje strategije, v skladu s katero smo vzpostavili, dokumentirali, in izvajali svoje procese, integrirane politike in cilje. V prihodnje načrtujemo pridobitev odobritve PTB za neposredno dobavo nemškemu trgu in razširitev obsega laboratorijev, s katerimi bomo lahko izpolnili vse pričakovane zahteve prihodnjih strank. Prizadevamo si za razširitev obsega sistema za upravljanje informacijske varnosti, da bomo lahko zagotavljali varnost vseh informacij in podatkov, ter razširitev obsega direktive MID 2014/3/EU.«

Mohamed Selim
Direktor kakovosti v Iskraemeco Egipt

Iskraemecove rešitve po meri v Združenih arabskih emiratih in Omanu

Smilja Dolgan Paternoster



Na Bližnjem vzhodu in v Aziji je zaradi hitre gospodarske in demografske rasti, ki prinaša večje povpraševanje po električni energiji, povzročilo veliko potrebo po upravljanju z energijo.

V času gospodarskega razcveta in tehnološke integracije pametni števeci pridobivajo na pomenu, saj se povečuje poraba električne energije na prebivalca. Iskraemeco se zaveda izjemnih priložnosti na teh rastočih trgih, zato jim želimo nuditi prave proizvode in rešitve, ki izpolnjujejo vse strožje zahteve po ustreznem upravljanju naraščajoče porabe električne energije.

Pametni števeci so v regiji vse bolj priljubljeni, ker prispevajo k boljši in učinkovitejši uporabi plina, vode in energetskih virov.

Z dvema uspešnima dogodkoma v Združenih arabskih emiratih in Omanu Iskraemeco krepi svoj položaj in povečuje svoj globalni vpliv na Bližnjem vzhodu. Naši strokovnjaki z vsega sveta so združili moči in svoje izkušnje ter našim partnerjem in

kupcem v Dubaju prikazali najnovejšo rešitev, ki uspešno nagovarja aktualne izzive v energetiki. Rešitev vključuje programski paket Symbiot, najnovejše izboljšave pametnih števecov AM550 za gospodinjski in komercialni odjem, uspešne primere projektov iz različnih evropskih držav, demonstracije v živo in predstavitev strateškega pristopa k pametnemu merjenju vode.

Naša predstavitev najnovejše komunikacijske infrastrukture in storitev je sprožila zanimivo razpravo, v okviru katere smo odgovorili na vsa postavljena vprašanja in pojasnili kompleksnejše vidike. Po zanimivi in dolgotrajni izmenjavi stališč smo zadnji sestanek zaključili z zanimivimi izhodiščji, ki bodo tvorila temelje prihodnjega partnerstva.



Podpis pogodbe Iskraemeco Middle East z elektrodistribucijo v Omanu

Med dogodkom smo obeležili tudi uradno sklenitev posla za enega največjih projektov pametnega merjenja v regiji. Na slovesnosti smo ob prisotnosti Iskraemecovih partnerjev iz elektrodistribucij in servisnih podjetij predstavili prvi val projekta pametnega merjenja v Omanu. Projekt temelji na števcih serije AM550. Gre za izjemen števec z modularno tehnologijo za različne tipe komunikacijskih tehnologij kot so LTE in NB-IoT. Iskraemeco bo v okviru projekta stremel k izboljšanju celovite izkušnje odjemalcev v Omanu in izpolnjevanju vizije sultana za prehod na pametna omrežja.

Povezovanje s strankami in kupci

Iskraemecova zanesljiva ekipa podpira naše kupce na poti njihove preobrazbe in zanje išče rešitve za ovire, ki bi se na tej poti lahko pojavile. Širitev trga in Iskraemecov uspeh se bo nadaljeval ob podpori cenjenih poslovnih partnerjev in kupcev. "Tehnologija je najboljša, kadar povezuje ljudi," je misel, ki nas vodi pri zagotavljanju inovativnih rešitev.

Mahmoud Mouaz, generalni direktor Iskraemeco Bližnji vzhod in Centralna Azija, pravi: "Iskraemeco je na področju pametnega merjenja vedno imel vodilno vlogo v panogi. Želimo si, da nas bodo kupci prepoznali kot prednostnega partnerja za rešitve pametnega merjenja na Bližnjem vzhodu in v Aziji. Naša odgovornost je, da kupcem in partnerjem na Bližnjem vzhodu zagotavljamo izdelke, ki so pripravljene na izzive prihodnosti. Za nami sta težki dve leti od začetka pandemije in turbulentna situacija je vplivala na vse nas, na poklicni ali osebni ravni. Iskraemecova bližnjevzhodna ekipa tesno sodeluje z vsemi elektrodistribucijami in na področju rešitev pametnega merjenja ponosno zagotavljamo najvišjo raven tehnologije, podpore in dobav."

Rešitev za pametno omrežje za spremljanje elektronapajalnih postaj v Čilu

Luciano Gonzalez in Nina Merše



Iskraemeco je z največjo čilsko elektrodistribucijo Enel sklenil pogodbo za vpeljavo rešitve za pametno omrežje. Rešitev bo imela velik vpliv na elektrodistribucijski sistem v Čilu. Števce MT880 za komercialni in industrijski odjem z Ethernet komunikacijo, ki jih bomo namestili na Enelovih nizkonapetostnih napajalnih postajah v glavnem mestu Santiago de Chile, bodo zagotavljali spremljanje pametnega omrežja in kakovosti električne energije na elektronapajalni postaji.

Enel Distribución Chile predstavlja 44 odstotkov skupne prodaje vseh distributerjev v državi in ima več kot dva milijona odjemalcev. V okviru projekta je Iskraemeco dobavil števec MT880, nudil tehnično pomoč pri konfiguraciji števec in razvoju gonilnikov, in izvedel interno izobraževanje za Symbiot MeterConfigurator. Ob podpori tehnične ekipe iz Slovenije in Argentine smo zagotovili vse števec z Ethernet moduli, razvili ustrezen komunikacijski protokol in ga integrirali v Enelovo korporativno programsko platformo.

Za Enel je ta projekt prvi korak na poti do vzpostavitve pametnega omrežja, katerega cilj je do konca leta 2022 opremiti 30 odstotkov elektronapajalnih postaj s pametnimi števci. Nameščeni pametni števeci bodo izboljšali energetske učinkovitost celotnega mesta ter elektrodistribuciji zagotovili točne

in zanesljive meritve, podrobno analizo porabe in kakovosti električne energije in napredne mehanizme za preprečevanje nedovoljenih posegov.

Kot del svoje nacionalne strategije je Čile pred nekaj leti začel izvajati projekt, ki je povezal laboratorije, proizvajalce, regulatorje in predstavnike standarda IEC. Cilj projekta je bil pripraviti prvi tehnični predpis, ki vsebuje vse tehnične zahteve za razvoj spremljanja pametnega omrežja in kontrolnih sistemov za nizkonapetostno omrežje. Iskraemecova rešitev je ustrezala vsem tehničnim zahtevam, tudi glede dobavnih rokov, cene in lokalne podpore. Števce MT880 je Enel izbral kot najprimernejše in kot glavno referenco za trg v Čilu, saj gre za prvi števec, ki je leta 2022 prejel odobritev po novih protokolih.

Luciano Gonzalez, Vodja poslovnega razvoja in rešitev v Iskraemecu, pravi: »Skupaj z našim zastopnikom Joséjem Eduardom Muñozom razvijamo nov trg, novega kupca in nov števec. Projekt je začetek trdnega odnosa med tehničnimi ekipami na obeh straneh. Izzive projekta smo rešili s pomočjo močne lokalne tehnične ekipe, ki je pokazala visoko zanimanje za potrebe kupcev. Na vrhuncu pandemije je bilo usklajevanje proizvodnje in dobavnih rokov izziv, a smo veseli, da smo ga skupaj uspeli obvladati.«



Nameščeni pametni števeci bodo izboljšali energetske učinkovitost celotnega mesta ter elektrodistribuciji zagotovili točne in zanesljive meritve, podrobno analizo porabe in kakovosti električne energije in napredne mehanizme za preprečevanje nedovoljenih posegov.

Iskraemeco podpira Zimbabve na poti do razvoja pametne infrastrukture

Ahmed Anwar in Nouran Bahaa



Zaradi naraščajočega povpraševanja po infrastrukturi pametnih omrežij Zimbabve že več let načrtuje vzpostavitev pametnega omrežja. Tamkajšnja elektrodistribucija Zimbabwe Electricity Transmission and Distribution Company (ZETDC) ima v pripravi več potencialnih projektov, s katerimi želi okrepiti in razširiti prenosno omrežje s celotno Iskraemecovo rešitvijo, ki zajema pametne števec AM550 za gospodinjski odjem, pametne števec MT880 za komercialni in industrijski odjem ter programski paket Symbiot. V tesnem sodelovanju z Iskraemecom, bo letos Zimbabve uresničil načrt posodobitve pametnega omrežja.

ZETDC, hčerinsko podjetje elektrodistribucije ZESA, je po prvih aktivnostih iz leta 2018 začelo z operativnim poslovanjem v letu

2021. Cilj poslovanja podjetja je učinkovita vpeljava pametnega omrežja, ki prinaša naslednje koristi: zmanjšanje izgub, zaščito prihodkov, energetska učinkovitost, spremljanje v realnem času, zaračunavanje porabi in upravljanje distribuiranih obnovljivih virov energije.

Največji projekt postavitve omrežja

V Iskraemecu smo ponosni, da smo z največjo namestitvijo števec MT880 za komercialni in industrijski odjem na afriškem trgu pustili močan pečat. Glavni izziv projekta je zagotoviti, da vsi nameščeni števeci izpolnjujejo zahteve točnostnega razreda. Dobavili bomo tudi pametne interoperabilne števec za gospodinjski odjem

AM550, ki varujejo sredstva elektrodistribucije in so obenem pripravljeni na potrebe omrežja prihodnosti.

Programski paket Symbiot s svojim zmogljivim centralnim sistemom (HES) in sistemom za upravljanje podatkov števec (MDM) odlično dopolnjuje kupcu prilagojeno in izjemno uspešno rešitev. Celoten paket vključuje tudi personalizirani spletni portal in predstavitevno (demo) licenco za sistem MDM.

Posebnosti in vrhunci projekta

Zaščita transformatorjev

Temperaturni senzorji so vezani na alarmne vhode števec MT880, ki so povezani s transformatorji. Ko temperatura starega

transformatorja, kot jih še uporabljajo v Zimbabveju, naraste, MT880 sproži alarm. Ko je alarm sprejet, je direktni signal poslan na miniaturni odklopnik, ki napravo izključi. Metoda ščiti transformator pred škodo, ki bi lahko nastala zaradi previsokih temperatur.

Preprečevanje nedovoljenih posegov v naprave

Funkcija za preprečevanje nedovoljenih posegov vključuje alarme na napravi in alarme, ki beležijo dogodke zunaj naprave. Eden takih je alarm, ki zazna odpiranje vrat omarice števec, kar omogoča funkcija alarmnega vhoda v števecu. Končno stikalo je mogoče vezati na alarmni vhod, ki ob nedovoljenem posegu zabeleži dogodek in nemudoma pošlje alarm Symbiot-u.



Symbiot nato pošlje ukaz za izklop releja in shrani aktivnost kot alarm. Števec je mogoče programirati za vklop in izklop. Poleg tega operater lahko na terenu preveri, kaj se je z napravo zgodilo.

Predplačniški sistem

Glavni primer uporabe, ki smo ga predstavili ZETDC, je bil prikaz števec MT880 kot predplačniškega števec z enotno tarifo. Po tem scenariju naprava omogoča beleženje dobroimetja, porabe in druge operacije.

Ko dobroimetje pade na vrednost nič, programska oprema sproži alarm na zunanji odklopnik števec MT880, ki uporabnika izklopi iz omrežja. Ker se je ta metoda izkazala za zelo uspešno pri notarifnih števcih, se je v nadaljevanju projekta ZETDC odločil vse dobavljene števec opremiti z miniaturnimi odklopniki.

Integracija

Ena od zahtev ZETDC je bila, da spletne storitve integriramo v industrijski kontrolni sistem (ICS), zato smo namestili programsko opremo za obračunavanje in izdajanje računov. Račune sedaj samodejno izdaja programska oprema ICS na podlagi odčitkov, ki jih zbere Symbiot. Opravili smo še eno

uspešno integracijo, in sicer s programom GIS, ki je usklajen z našim programskim paketom in omogoča, da se delovni nalogi vpišejo neposredno v kupčev sistem.

Potrebe spreminjamo v rešitve

Naš temeljni cilj je zagotoviti odlične produkte in rešitve, ki izpolnijo potrebe kupca. Iskraemeco želi podpreti Zimbabve pri vzpostavljanju pametnega omrežja, kar pomeni, da bomo skrbeli, da bo sistem natančno beležil izgube, podpiral rast in zaščito prihodkov, omogočal analitiko v realnem času, sprejemal ter obdeloval alarme in zagotavljal zanesljiv obračun porabe.

Z odličnim sodelovanjem z našimi partnerji, predvsem proizvajalci kablov, in z zagotavljanjem vrhunske kakovosti, Iskraemeco stremi k nadaljnji modernizaciji in razvoju pametnih rešitev, ki afriškemu trgu zagotavljajo odlično upravljanje z energijo.

Premikanje meja v Indiji

Prihodnost blaginje v Indiji je odvisna od cenovno dostopne, čiste in zanesljive električne energije ter ima ogromen potencial za dodatno povečanje porabe energije in infrastrukture.



India je velesila na področju energetike. Rast prebivalstva, industrializacija in hitra urbanizacija območja so gonilo vse večje porabe električne energije, po kateri se Indija uvršča na drugo mesto na svetu. Indija je tudi tretji največji svetovni proizvajalec električne energije. V zadnjih nekaj letih je država uredila električni priključek za več kot 900 milijonov prebivalcev in jim s tem pomembno izboljšala kakovost življenja. Da bi zadostila hitri rasti povpraševanja, bo morala Indija modernizirati obstoječo infrastrukturo. Iskraemeco v pospeševanju in podpori pametnemu prehodu indijskega elektroenergetskega gospodarstva vidi izjemno poslovno priložnost.



Prvi projekt v Indiji s celovito rešitvijo

Vijender Dutt Joshi in Nina Merše

Iskraemeco je ponosen na pomembno vlogo, ki jo ima pri preobrazbi indijskega elektroenergetskega omrežja. Prvi projekt v državi, ki zagotavlja celovito rešitev, zajema dobavo pametnih števecov, komunikacijskih vmesnikov RF, namestitvev naprav integracijo programskega paketa Symbiot in predplačniško aplikacijo v Nagalandu v severovzhodnem delu Indije.

Z vidika obračunavanja in zbiranja, je naš celostni sistem za elektrodistribucijo zelo zanimiv, saj povečuje učinkovitost obeh funkcij, kar je izziv, s katerim se srečuje tudi naš kupec. Iskraemeco bo na območju Nagalanda, ki nima dobre pokritosti s 4G omrežjem, zagotavljal stabilno RF rešitev.

Symbiot MDM in Symbiot FieldAssist imata velik potencial pri zagotavljanju zanesljivosti in stabilnosti omrežja. V Tehnološkem dizajnu centru v indijskem mestu Kolkata v

okviru projekta razvijamo pametno predplačniško rešitev. Istočasno poteka tudi razvoj predplačniške aplikacije za končne uporabnike, ki jo bomo integrirali v programsko opremo, ki jo elektrodistribucija uporablja za obračunavanje porabe.

Elektrodistribucija je za to rešitev potrebovala enotno kontaktno točko. V okviru pametne predplačniške rešitve bomo zagotovili podrobne obračunske podatke s procesi 'meter-to-billing' in 'meter-to-cash', z uporabo RF komunikacije pa bomo v skladu z dogovori o ravni storitve (SLA) zagotovili 99,5-odstotno razpoložljivost. Komunikacijsko mrežo elektrodistribucije je mogoče prek RF modula integrirati v avtomatizirano distribucijsko rešitev. Nadaljnje poslovne priložnosti projekta se kažejo v možnosti širitve licenc za sisteme Symbiot HES in Symbiot MDM.



Uspeh je pot, ne cilj

Največji svetovni projekt pametnega merjenja s programsko opremo SYMBIOT

Payel Roy Chowdhury



Iskraemeco je prvo podjetje v Indiji, ki je aktivno vključeno v enega največjih svetovnih projektov pametnega merjenja. Iskraemeco je z eno vodilnih indijskih elektrodistribucij, West Bengal State Electricity Distribution Company Limited (WBSEDCL) podpisal pogodbo v vrednosti 40 milijonov USD za dobavo in namestitev pametnih števec, komunikacijskih modulov ter centralnega sistema (HES) za napredno merilno infrastrukturo po modelu OPEX.

Na podpisu pogodbe so bili prisotni Santanu Basu, IAS, predsednik in glavni izvršni direktor WBSEDCL, Luis Goncalves, glavni izvršni direktor Iskraemeca, in Madan Mohan Chakraborty, glavni izvršni direktor Iskraemeco Indija, ter nekaj drugih visokih predstavnikov pogodbenih strank.

Na območju Zahodne Bengalije bomo v okviru projekta dobavili in namestili več tisoč pametnih števec. Naročilo vključuje enofazne in trifazne pametne števec za industrijski in komercialni odjem. Naročilo predstavlja skoraj 42 % skupnih prihodkov družbe WBSEDCL, ki z elektriko oskrbuje približno 22 milijonov odjemalcev v indijski zvezni državi Zahodna Bengalija.

Prva faza projekta vključuje vzpostavitev infrastrukture za obsežno namestitev pametnih števec, ki temelji na programski platformi Symbiot. Zmogljiva platforma programske opreme Symbiot, ki lahko pokriva pet milijonov merilnih mest, je eden največjih projektov pametnega merjenja na svetu. Symbiot označuje novo dobo stabilnosti omrežja in obvladovanja porabe električne energije v regiji.

Elektrodistribucija WBSEDCL se zaveda, da gre za prestižen projekt. Visoki predstavniki podjetja so omenili, da gre za prvi javni razpis v Indiji, ki ločeno pokriva pametne števec in sistem za upravljanje podatkov (MDM) po modelu OPEX. Veselijo se sodelovanja z Iskraemecom, ki ga opisujejo kot enega najboljših proizvajalcev pametnih števec na svetu.

V letih 2015 in 2016 je bil uspešno realiziran pilotni projekt v mestu Siliguri v Zahodni Bengaliji kot del Nacionalne misije za pametna omrežja. Za WBSEDCL je to vsee-no prvi tako obsežni projekt pametnega merjenja in se zavedajo izzivov, ki jih prinaša izvedbena faza. V skladu s pregovorom 'dober začetek, še boljši konec' v WBSEDCL samozavestno pričakujejo nadaljevanje projekta. Kot so povedali, so bili začetki sodelovanja z Iskraemecovo ekipo v Indiji zelo dobri in to jih navdaja s prepričanjem, da bo projekt zaključen uspešno in v dogovorjenem roku. Naročnik je pohvalil kompetentno in strokovno delo Iskraemeca in povedal, da se zanašajo tudi na Iskraemecovo sposobnost ozaveščanja javnosti o pomenu pametnih števec in njihov namestitvi v državi.

Iskraemeco vsak dan skrbi, da elektrodistribucijska panoga v državi postaja vsak dan pametnejša, pri čemer izkorišča prednosti napredne merilne infrastrukture, ki bo kakovost in zanesljivost oskrbe z električno energijo ponesla na vrhunec odličnosti.

Zagotavljanje kakovosti je naša naložba v prihodnost.

Sokhna 360, industrijsko mesto, ki omogoča uspešen trajnostni razvoj



ELSEWEDY
ELECTRIC

Industrijsko mesto Sokhna 360 kot odgovor na potrebe rastočega mednarodnega industrijskega sektorja vlagateljem ponuja nedvoumne dejavnike za uspeh. Sokhna 360 temelji na ideji popolnoma integriranega mesta in vsebuje industrijsko, trgovsko, stanovanjsko in izobraževalno cono, ki so med seboj povezane, da se dosežejo kar največji sinergijski učinki. Mesto se nahaja na strateško zanimivi lokaciji v lepem obalnem mestu Ain Al Sokhna in pokriva površino 10 milijonov m².

Projekt je skrbno načrtoval Elsewedy Industrial Development v sodelovanju s svetovni znanimi načrtovalci urbanih okolij iz Singapurja, podjetjem Surbana Jurong. Elsewedy Industrial Development ima za seboj številne uspešne projekte razvoja in upravljanja industrijskih parkov in skupnosti, med katerimi so tudi Industria Sokhna, Industria Sadat, Industria Alamein, Industria Asher, Oula in nedavno odprto egipčansko industrijsko mesto (EIC) v Tanzaniji.

Sokhna 360 je dom naslednje generacije naprednih proizvodnih prostorov, primernih za različne industrijske panoge. Dopolnjuje ga učinkovita logistična cona z zanesljivo transportno infrastrukturo, ki omogoča enostaven dostop. Zaradi udobnega stanovanjskega območja je lažje pritegniti in zadržati najbolj nadarjene zaposlene, ki jih navdušujejo tudi vrhunska ponudba in luksuzni življenjski pogoji, ki jih ponuja 70.000 kvadratnih metrov zelenih površin. Aktivna cona bo spremenila območje in ga dopolnila z rekreacijskimi in praktičnimi vsebinami, ki vključujejo vrhunske restavracije, kavarne, mednarodne in lokalne blagovne znamke, in Sokhna 360 spreminjajo v samozadostno destinacijo za stranke, prebivalce in obiskovalce, skozi celo leto. Na temelju trajnostnega razvoja bo tudi izobraževalna cona v sodelovanju z Elsewedy Industrial Development in Tehnično akademijo Elsewedy (STA) študentom nudila nenehno učno izkušnjo in jih opolnomočila z naprednimi tehničnimi znanji in nujno potrebnimi veščinami.

Sokhna 360, ki je zgrajena v bližini enega najpomembnejših pomorskih kanalov na svetu in preko svetovnih trgovskih poti doseže več kot 1,8 milijarde kupcev v Evropi, Aziji, Srednjem vzhodu in Severni Afriki. Podjetja lahko dosežejo konkurenčno prednost z investiranjem v pobude, ki omogočajo 100% tuje lastništvo podjetij in nadzor nad uvoznimi/izvoznimi aktivnostmi, popolno oprostitev carinskih dajatev in prodajnega davka ter hitro izvedbo vizumskih postopkov. Egipt ima sklenjene trgovske sporazume z različnimi državami in celinami, med katerimi so tudi Evropa, Afrika, in Srednji vzhod, ki zagotavljajo hitro globalno rast.

Najpomembnejša dejstva



- Popolnoma integrirano mesto na območju **10 milijonov m²**
- Ustvarjanje naložb v vrednosti približno **3 milijarde USD**
- Proizvodna cona velikosti **5,7 milijona m²** za izbrane industrijske panoge
- Logistična cona do velikosti **470.000 m²**
- Bivalna območja in Storitve **470.000 m²**
- Odprta območja in Pokrajina **700.000 m²**
- Aktivna cona do **760.000 m²**

Obratovati je začelo prvo suho pristanišče v Egiptu, ki prinaša velike koristi logističnemu sektorju in podpira Zeleni dogovor

V suhem pristanišču October Dry Port, ki se razprostira na neverjetnih 420.000 kvadratnih metrih površine, bodo vsako leto lahko pretvorili 720.000 kontejnerjev, kar bo sprostilo logistične zastoje v največjih egipčanskih obmorskih pristaniščih Aleksandriji in El Dekheili.

Gre za prvo suho pristanišče v Egiptu in prvi projekt v okviru javno-zasebnega partnerstva med Splošno pristojno službo za kopno in suha pristanišča ter podjetjema Elsewedy Electric in DB Schenker. Kot podaljšani prehod za pomorsko blago do destinacij v notranjosti bo suho pristanišče pospešilo digitalno preobrazbo pretoka blaga in imelo pomembne konkretne prednosti za globalno oskrbovalno verigo in končne potrošnike.

Ta ogromni projekt uporablja svoj interni železniški transportni sistem in vsebuje izjemno zmogljive lokacije za različne vrste kontejnerjev, standardne in hladilne, skladišča v izmeri 5.000 kvadratnih metrov,

prirejeno cono za preglede blaga, lokacije za polne in prazne kontejnerje, operacijski sistem za terminale, samodejna nakladalna vrata z upravljanjem prek sistema za optično prepoznavanje znakov (OCR), območje za popravilo kontejnerjev in območje za pisarniške prostore za različne deležnike, carinske urade, urad za nadzor uvoza in izvoza (GOIEC), prehrabno varnost, laboratorije in civilno zaščito.

Suho pristanišče je z Aleksandrijo in El Dekheilo povezano s hitro železniško povezavo, ki dodatno zmanjšuje zastoje na avtocestah, znižuje izpuste ogljikovega dioksida in pospešuje logistične operacije. V prvi fazi bo pristanišče lahko sprejelo 8.352 kontejnerjev, 120 ladij hladilnic, imelo pa bo tudi območje za pregled s kapaciteto 180 kontejnerjev.

Kakovost projekta potrjuje prestižna nagrada za globalni transportni projekt leta v regiji MENA.

Pričakovati je, da bo suho pristanišče spodbudilo gospodarski razvoj na več ravneh, saj bo pospešilo oskrbovalni cikel izvoza in uvoza in ustvarilo neposredne in posredne priložnosti za delo in posle v logističnem sektorju.

Elsewedy Technology, hčerinsko podjetje družbe Elsewedy Electric, bo pristanišče digitalizirala z uporabo najnovejših tehnologij, ki je potrebna za zagotavljanje nemotenega delovanja, upravljanja, hitre komunikacije in varnosti pristanišča.

Odprte pristanišča se načrtuje v tretjem četrtletju leta 2022. Svojo prisotnost so potrdili generalpodpolkovnik Kamel El Wazir, minister za promet, general Amr Ismail, vodja Službe za pristanišča in kopno, inž. Ahmed El Sewedy, predsednik in glavni izvršni direktor Elsewedy Electric, Amr Mansour, glavni izvršni direktor Elsewedy Ports Development in Khaled Morsi, glavni izvršni direktor DB Schenker.

Zeleni pingvin prejemnik evropske nagrade za podjetništvo

Lara Šarabon Štojs

Na svečani podelitvi evropskih nagrad za podjetništvo je prvo nagrado v kategoriji podpiranja trajnostnega prehoda prejel Iskraemecov projekt Zeleni pingvin.

Prireditvev je potekala v okviru letne skupščine Evropske komisije za mala in srednje velika podjetja. Zeleni pingvin je digitalna rešitev za mesta, ki temelji na zajemu in analizi podatkov porabe energentov, ki šole, šolarje in preko njih ostale prebivalce angažira, da osebno pripomorejo k nižanju ogljičnega odtisa in razvijejo nove navade.

Evropska nagrada za spodbujanje podjetništva prepozna in priznava najbolj uspešne spodbujevalce podjetništva v Evropi, predstavlja najboljše podjetniške prakse, povečuje zavedanje o dodani vrednosti podjetništva ter spodbuja in navdihuje potencialne podjetnike.

Letos je bilo odprtih šest tekmovalnih kategorij: spodbujanje podjetniškega duha, naložbe v podjetniška znanja, izboljšanje poslovnega okolja in podpora digitalnemu prehodu, spodbujanje internacionalizacije poslovanja, podpora trajnostnemu prehodu ter odgovorno in odprto podjetništvo. Letos se je na nacionalne natečaje v 28 državah EU skupaj prijavilo več kot 450 projektov, med katerimi je Evropska komisija izbrala finaliste po posameznih kategorijah.

V kategoriji »podpora trajnostnemu prehodu« je Iskraemeco prejel evropsko nagrado za podjetništvo za projekt Zeleni pingvin. Zeleni pingvin skupnostim prinaša pozitivne okoljske in družbene učinke, združuje pametne tehnologije in igrifikacijo za izgradnjo okoljske in digitalne pismenosti, ki se začne z mlajšimi generacijami in postopno



razširi na vse starostne skupine, podjetja in urbano infrastrukturo. Projekt je zanimiv predvsem zato, ker s svojim delovanjem angažira ljudi, da osebno pripomorejo k nižanju ogljičnega odtisa in razvijejo nove navade.

Mojca Markizeti, idejna vodja projekta, nagrado vidi kot pomembno priznanje, ki odpira nove priložnosti za pogovore in sodelovanje z evropskimi mesti. »Veseli nas, da so pozitivni učinki naše ideje in inovacije Zeleni pingvin prepričali tudi strokovno žirijo Evropske komisije. V Iskraemecu se zavedamo, da bomo le s povezovanjem tehnoloških in družbenih inovacij dosegli zeleno in digitalno preobrazbo ter zastavljene podnebne cilje. Obenem pa je nagrada dodatna motivacija in potrditev naši ekipi, ki se z veliko predanostjo trudi Zelenega pingvina pripeljati v evropska mesta.«



Zeleni pingvin je digitalna rešitev za mesta, ki temelji na zajemu in analizi podatkov porabe energentov, ki šole, šolarje in preko njih ostale prebivalce angažira, da osebno pripomorejo k nižanju ogljičnega odtisa in razvijejo nove navade.



Namen projekta Phoenix je spodbuditi vlaganja v zaščitne sisteme, ki bodo morali biti ekonomsko vzdržni. Razvoj zaščitnih mehanizmov pa bo vključeval uporabo strojnega učenja in umetne inteligence.



Iskraemeco na dogodku Inovacija energetike '21

Alenka Bizilj Kavrečič

Energy Innovation '21 je vsakoletni dogodek, ki združuje kreativna in ambiciozna energetska podjetja, ki govorijo o prihodnosti zelene transformacije. Inovacija energetike '21 je dogodek o prihodnosti zelene transformacije, na katerem se vsako leto znova srečajo inovativni in ambiciozni v energetiki. Številni govorniki, pester program, prijetna presenečenja, kakovostna organizacija ter možnosti za navezovanje stikov in izmenjavo idej zaznamujejo dogodek, ki se odvija že 13. leto zapored.

Udeleženci so lahko v živo ali preko spleta prisluhnili nagovorom in predstavitev več kot 20 zanimivih govorcev. Mednarodni projekt Phoenix sta predstavila naš sodelavec Tomaž Dostal, Vodja sektorja Inovacij v Iskraemecu in Uršula Krisper iz Elektra Ljubljana. Namen projekta je povečati kibernetno varnost v kompleksnem tehničnem in informacijskem ekosistemu v elektroenergetskih sistemih EU ter spodbuditi vlaganja v zaščitne sisteme, ki bodo

morali biti ekonomsko vzdržni. Razvoj zaščitnih mehanizmov bo vključeval uporabo strojnega učenja in umetne inteligence.

Tomaž Dostal je ob tem povedal: »Iskraemeco v projektu sodeluje predvsem z razvojem posebnega univerzalnega varnostnega vmesnika (Universal Security Gateway – USG), ki skrbi za to, da se obstoječe energetske naprave povezujejo v sistem Phoenix. Močno smo vpeti tudi v postavitve pilotnega okolja, ki je vzpostavljeno na področju BTC Ljubljana in kjer imamo vodilno vlogo. V sklopu pilota demonstriramo in preverjamo delovanje sistema Phoenix na naši napredni merilni infrastrukturi (AMI), ki smo jo nadgradili z USG vmesnikom, predvidoma pa bomo poskrbeli tudi za celotno postavitve sistema Phoenix. V primeru uspešne demonstracije bi funkcionalnosti v projektu Phoenix lahko dodali Iskraemecovemu portfelju in jih vpeljali kot dodatno storitev.«



Vizija razvojnega preboja Slovenije na Vrhu slovenskega gospodarstva

Alenka Bizilj Kavrečič

Bahaa Abdullah, izvršni član upravnega odbora Iskraemeco, je na dogodku Vrh slovenskega gospodarstva v organizaciji Gospodarske zbornice Slovenije delil svojo vizijo razvojnega preboja in blaginje Slovenije. Kot je omenil v govoru, v Sloveniji od leta 2008 vidi pomemben gospodarski razvoj, saj se država premika v pravo smer na področjih zelenega gospodarstva in digitalizacije, vidi pa tudi številne priložnosti za izboljšave. Tuje naložbe je po njegovem prepričanju potrebno obravnavati kot pozitivne in koristne, saj taka strateška partnerstva pospešujejo znanje, infrastrukturo in tehnologijo podjetja, hkrati pa koristijo lokalnim skupnostim in spodbujajo gospodarstvo.

V svojem govoru je izpostavil tudi pomen start-up podjetij, ki imajo pogosto odlične ideje. Ta podjetja ne potrebujejo le sredstev, temveč tudi izkušnje z upravljanjem in marketingom ter iščejo podporo za širitev na svetovne trge. Za preprečitev bega možganov se zavzema za večje razbremenitve plač in uvedbo razvojne zgornje meje prispevkov ter racionalizacijo in debirokratizacijo vseh procesov.



Tuje naložbe je potrebno obravnavati kot pozitivne in koristne, saj taka strateška partnerstva pospešujejo znanje, infrastrukturo in tehnologijo podjetja, hkrati pa koristijo lokalnim skupnostim in spodbujajo gospodarstvo.

Iskraemeco se je pridružil združenju podjetij LoRa Alliance® in skupnosti Bable Smart Cities

Marija Iglova Andreuzzi

Občine, elektrodistribucije in različne panoge v industrijskem okolju sprejemajo pametne tehnologije in rešitve interneta stvari, da bi dosegle boljše operativno učinkovitost, nižje stroške naložb in vzdrževanja, izboljšale dostopnost podatkov in zagotovile boljše storitve svojim strankam.

Iskraemeco se je pridružil skupnosti Bable Smart Cities, ki spodbuja inovacije v mestih in za mesta. Gre za odlično platformo, na kateri Iskraemeco lahko predstavlja svoje pametne rešitve, ki jih je razvil, da bi mestom pomagal na poti preobrazbe v boljše kakovost življenja.

Naslednji pomemben mejnik za naše podjetje je pridružitvev ekosistemu LoRa Alliance, ki aktivno skrbi za vpeljavo standarda LoRaWAN® za pametna mesta in pametne rešitve upravljanja z vodo.

Za pospešitev uvedbe IoT rešitev na trg, je Iskraemeco zgradil celovito komunikacijsko infrastrukturo za oddaljeno branje podatkov. Iskraemecovo omrežje LoRaWAN® za pametno merjenje in pametno upravljanje omogoča mestom, podjetjem in elektrodistribucijam zbiranje in analiziranje podatkov iz več tisoč povezanih naprav. LoRaWAN® omrežje podpira najrazličnejše uporabe – od pametnega merjenja, pametnega upravljanja z vodo, energetske učinkovitosti do ravnanja z odpadki in pametne razsvetljave.

Omrežje zagotavlja komunikacijsko infrastrukturo za pametno merjenje vode, spremljanje porabe energije in toplote ter aplikacije za odkrivanje puščanja. Naše rešitve za odčitavanje števcov so zasnovane za prenos podatkov o porabi iz vodomerov na programsko platformo s pomočjo tehnologije odčitavanja števcov LoRaWAN®. Proces zbiranja podatkov je avtomatiziran, ročno odčitavanje je odpravljen, zbrani podatki pa omogočajo vpogled v stanje vodovodnega omrežja.

Naša vizija je povezati na tisoče naprav in senzorjev v omrežje Iskraemeco LoRaWAN®, da bomo lahko vsi izkoristili ekosistem in pospešili razvoj pametnih mest in njegove infrastrukture.

Iskraemeco se zavezuje, da bo omrežje omogočilo tehnološkim podjetjem, industrijskim partnerjem, elektrodistribucijam in občinam, da skupaj z nami razvijajo rešitve interneta stvari. Vsak projekt, ki zahteva varno in zanesljivo komunikacijo na dolge razdalje po nizki ceni, lahko izkoristi Iskraemeco omrežje LoRaWAN®. Poleg komercialnega omrežja LoRaWAN® Iskraemeco ponuja celovite rešitve LoRaWAN®, ki so idealne za potrebe pametnih mest.

Zavedamo se, da se pobude za pametno mesto ne zgodijo v enem samem projektu, ampak gre za serijo projektov, od katerih vsak zagotavlja boljše izkušnje za prebivalce mesta, podjetja, komunalna podjetja, elektrodistribucije in industrijo, s čimer so slovenska mesta varnejša, trajnostna in učinkovitejša.





Izboljšanje varnosti na delovnem mestu

Nina Merše



Varnost na delovnem mestu je za Iskraemeco glavna prioriteta. Zelo smo ponosni na zagotavljanje varnega delovnega mesta za vse naše zaposlene. Naša ekipa za zdravje in varnost pri delu redno preučuje tehnike in izvaja aktivnosti za izboljšanje varnostnih in varnostnih ukrepov, zato se je Iskraemecova varnost

na delovnem mestu v zadnjih letih močno izboljšala. Ponosni smo, da je Iskraemeco v Sloveniji dosegel neverjeten dosežek, kar 450 dni brez nezgode na delovnem mestu.

Velik uspeh na področju varnosti pa so dosegli tudi v Egiptu, kjer so brez nezgod na delovnem mestu že 1000 dni. Ta izjemen uspeh je rezultat dolgoletne predanosti in izobraževanj ter podpore uprave, zaposlenih in ekipe za varstvo pri delu, ki je varnost postavila kot prioriteto v vseh vidikih delovanja podjetja. V ponos nam je, da smo skupaj dosegli ta izjemen mejnik na področju zagotavljanja varnosti in izpolnjevanja pogojev varnosti pri delu.



Varnost na delovnem mestu je za Iskraemeco glavna prioriteta. Zelo smo ponosni na zagotavljanje varnega delovnega mesta za vse naše zaposlene.

Ekipa je vedno močnejša kot posameznik.

Zeleni pingvin na dogodku Expo 2020 v Dubaju

Če želimo doseči podnebne cilje in zgraditi trdne temelje sodobne brezogljne družbe, potrebujemo konkretne ukrepe. Mojca Markizeti, vodja trajnostnega razvoja in regulative, je predstavila rešitev Zeleni pingvin za pametna mesta. Zeleni pingvin z izobraževanjem in vključevanjem skupnosti podpira družbo na poti k ogljikni nevtralnosti.



Iskraemeco se je udeležil konference EuroPOWER Energy Conference in OZE POWER

Osrednja tema konference so bili izzivi s katerimi se bo energetska industrija soočala na Poljskem ter v Srednji in Vzhodni Evropi. Naši predstavniki so imeli priložnost izmenjati ideje in predloge z različnimi deležniki in pri tem sooblikovali odločitve o prihodnosti energetske panoge na Poljskem. Iskraemeco poljske kupce podpira z naprednimi rešitvami, ki so pomemben del načrtov za zeleni in digitalni prehod ter razvoj trga.

Zunanje presoje kupcev dvigujemo na višjo raven

V Iskraemecu združujemo človeško in umetno inteligenco, da bi v energetske panogi ohranili vodilno vlogo na področju tehnologije in strokovnega znanja. Pametna očala Hololens Reality imajo številne zanimive lastnosti in nam omogočajo ogled 3D-modelov opreme v realnem času in velikosti. Pametna očala so odlično orodje za izvedbo zunanjih presoj na daljavo, saj ima kupec občutek, da si ogleduje Iskraemecovo pametno tovarno. Tehnično osebje na terenu lahko uporablja očala za video klice in virtualne interakcije v realnem okolju, kar tehnikom pomaga hitreje diagnosticirati vzrok težave z opremo.



Iskraemeco Egipt je pridobil certifikat ISO 27001

Iskraemeco Egipt je uspešno opravil certifikacijsko presoj za pridobitev standarda ISO 27001 in s tem dvignil raven zrelosti in informacijske varnosti Skupine Iskraemeco na še višjo raven. Standardi informacijske varnosti in najboljše prakse so dokaz, da imajo naši kupci visoko stopnjo zaupanja v Iskraemecove proizvode in storitve. Poleg tega uvedba globalno priznanih varnostnih standardov in rešitev zagotavlja varno okolje za vse zaposlene, brez motenj poslovnih procesov.



Obisk predstavnikov Wiener Netze

Wiener Netze GmbH je največji operater avstrijskega omrežja za distribucijo električne energije in zemeljskega plina, ki oskrbuje več kot dva milijona odjemalcev. Na srečanju smo pregledali trenutne razvojne aktivnosti in procese v našem podjetju ter oblikovali skupne projekte, pomembne za uspešno prihodnost obeh partnerjev. Predstavnikom Wiener Netze smo z veseljem pokazali, kako naše podjetje deluje in jim predstavili trenutne procese. Udeležili so se tudi vodenega ogleda proizvodnje.



Naša ekipa je zmagala na regijskem IEDC tekmovanju reševanja poslovnega izziva

Podjetja so se tokrat posvetila izzivu trajnostnega razvoja in uvajanju rešitev znotraj podjetja. Ker na tem področju uživamo velik ugled, je bil poslovni izziv za našo ekipo še bolj zahteven, saj so morali člani preseči že tako visoko raven trajnostnega delovanja v podjetju. Člani ekipe so prikazali izjemno zmožnost razmišljanja izven okvirov ter analitičen, ustvarjalen in sodelovalen pristop, s čimer so si zagotovili zmago na regijski ravni tekmovanja in paket IEDC programov in seminarjev po izboru v skupni vrednosti 20.000 evrov.



Gostili smo inž. Ahmeda El Sewedyja, lastnika Iskraemeca, in egiptovsko delegacijo

Namen obiska je bil pregled poslovanja in trenutnih aktivnosti ter priprava strateških načrtov. Inž. El Sewedy je nagovoril zaposlene in napovedal nova vlaganja v podjetju, predvsem na področju zaposlovanja in razvoja kadrov. Drugi dan obiska je bil namenjen zanimivim predstavitvam v okviru Demo dneva, ki je bil namenjen iskanju sinergij in priložnosti za sodelovanje z drugimi inovativnimi podjetji.

Predstavniki Iskraemecove kadrovske službe na globalni kadrovski konferenci Elsewedy Electric

Namen konference je bil povezati najboljše kadrovske prakse podjetij skupine Elsewedy Electric in poiskati sinergije, skupne pobude in zanimive projekte. Vizija podjetja Iskraemeco je postati eden najboljših delodajalcev v panogi in izjemno zadovoljni smo, da je Skupina prepoznala naš trud in da imamo na svoji poti podporo lastnika, inž. Ahmeda El Sewedyja. Takšni dogodki so odlična priložnost za srečanje s sodelavci iz drugih držav, saj pri tem dobimo tudi vpogled v njihove izkušnje.



Luis Goncalves, podpredsednik in član izvršnega odbora ESMIG združenja

Ponosni smo, da je glavni izvršni direktor Luis Goncalves postal podpredsednik in član izvršnega odbora združenja ESMIG. Ob imenovanju je Luis dejal: »V čast mi je, da lahko prevzamem vlogo. Še naprej sem bom posvečal perečim izzivom energetskega prehoda in digitalne preobrazbe. Združenje ESMIG je pomemben deležnik v energetske panogi. Z notnim nastopom bodo Iskraemeco in druge članice združenja ESMIG sledile svoji zavezi in aktivnostim, ki bodo evropske energetske sisteme naredili ogljčno nevtralne, bolj zanesljive in učinkovite, in v tem smislu ozaveščale, opolnomočile in vključevale evropske potrošnike energije.«



Odperta vrata za nove kreativne in proaktivne zaposlene

V Iskraemecu se trudimo za napredek in spodbujanje sodelovanja med študenti in podjetji na različnih kariernih dogodkih, kjer želimo med študenti Fakultete za elektrotehniko najti svoje nove zaposlene. Na Dnevih industrijske robotike je naša ekipa prikazala robotizacijo in avtomatizacijo procesov, ki smo jih uvedli v zadnjih nekaj letih. Na zaposlitvenem sejmu EESTEC Job Fair in na dogodku MojeDelo smo številnim študentom predstavili naše podjetje, možnosti štipendiranja in pripravništva.



Pametna mesta in vasi za prihodnost

Značilnosti pametnih mest in pametnih vasi se med seboj razlikujejo, a vseeno lahko prepoznamo in določimo nekatere skupne standarde. Digitalna tehnologija, pametne rešitve in inovativnost lahko izboljšajo kakovost življenja, dvigujejo življenjski standard, zagotavljajo boljše javne storitve, optimizirajo rabo virov, zmanjšajo okoljski vpliv ter odpirajo nove priložnosti za boljše proizvode in procese. Gospod Franc Bogovič, poslanec Evropskega parlamenta, je obiskal naše podjetje in z upravo Iskraemeca govoril o izzivih prihodnosti.

Predanost nenehnim izboljšavam

Iskraemecovi globalni timi usklajujejo svoje procese in sisteme, da bi povečali učinkovitost izpolnjevanja kupčevih potreb in poskrbeli za nemoteno poslovanje med globalnimi ekipami, s ciljem zagotavljati kupcem storitve najvišje kakovosti, ne glede na lokacijo. Naši kupci so vedno v naših mislih, njihove zahteve spreminjamo v zanesljive izdelke in rešitve, pripravljene na izzive prihodnosti.





Vse se začne z mladimi

Na pobudo Gospodarske zbornice Slovenije in Obrtne zbornice Kranj smo pripravili predstavitev našega proizvodnega procesa za učence bližnjih osnovnih šol, da bi jih spodbudili k odločanju za tehnične poklice. Govorili smo o različnih priložnostih poklicne poti na tehničnem področju ter o priložnostih za sodelovanje z našim podjetjem, ki jih imajo mladi med šolanjem ali kot poklicno pot po zaključenem šolanju. Učenci so pokazali veliko zanimanja in radovednosti. Prepričani smo, da se bodo nekateri med njimi pridružili naši skupnosti.



ENLIT AFRICA 2022 – Nove rešitve, novi izdelki, nove tehnologije

Naši vrhunski strokovnjaki so svoje znanje delijo na najpomembnejšem dogodku v industriji – ENLIT AFRICA 2022 v Cape Townu v Južni Afriki. Tema dogodka je Energetska tranzicija v Afriki, Iskraemeco pa je svoje inovacije in vsestranske pametne energetske rešitve za energetsko transformacijo predstavil na dogodku Enlit Afrika 2022. Na dogodku smo predstavili naše izdelke in rešitve programskega paketa Symbiot, Smart water, Prepayment, Energy IoT in Digital Grid in eMobility. Iskraemeco in Elsewedy Electric sta na dogodku tudi prejela nagrado za najboljšo stojnico.

// BRINGING INTELLIGENCE TO ENERGY



Sponzorirali smo prvi dan električnih vozil v Egiptu

Iskraemeco je imel pomembno vlogo pri sponzoriranju prvega dneva električnih vozil v Egiptu, ki je potekal na končni postaji Chill na poti v Sokhno. Predstavili smo polnilnice za električna vozila in ostale najnovejše in najnaprednejše rešitve. Inž. Heba Farouk, direktorica poslovne enote Iskraemeco Egipt, je ob tej priložnosti dejala, da je Iskraemeco pritegnil pozornost in navdušenje obiskovalcev z odlično predstavitevijo polnilnih postaj za električna vozila. Cilj pobude, ki jo je kot del egiptovske nacionalne strategije trajnostnega razvoja 'Egypt 2030' lansiral tamkajšnje ministrstvo za okolje, je spodbujati okoljsko ozaveščenost, spreminjati obnašanje in navade ter spodbujati prebivalce, da varujejo okolje, naravne vire in življenje v morju in jih ohranjajo za prihodnje generacije.

Engage – Revija podjetja Iskraemeco
Izdajatelj: ISKRAEMECO, Savska loka 4, 4000 Kranj
Priprava besedil, oblikovanje in DTP: MARCOM

Copyright © 2022 Iskraemeco. Vse pravice pridržane.



www.iskraemeco.com